

**Jahresbericht**  
**Annual Report**  
**2023**





---

## Impressum | Imprint

---

Institut für interdisziplinäre Konflikt- und Gewaltforschung | Universität Bielefeld, Universitätsstraße 25, 33615 Bielefeld, Deutschland

### Verantwortlich (V. i. S. d. P.) | Responsible

Natalya Kashkovskaya, Prof. Dr. Andreas Zick

### Redaktion | Editor

Günes Üzer

### Mitautor\*innen und Mitwirkende | Co-authors and Contributors:

Katharina Leimbach, Arin H. Ayanian, Gerrit Weitzel, Hannah Mietke, Tobias Hecker, Ronja Böge, Andreas Uhl, Anna-Lisa Müller, Jörg Hüttermann, Anja Schmidt-Kleinert, Philipp Möbus, Katharina Mattonet, Jonas Rees, Zeynep Demir, Jens Hellmann, Simon Kühne, Amelie Nickel, Michael Papendick, Kerstin Eppert, Elif Sandal-Önal, Aydın Bayad, Felicitas Wagner, Kai-Sören Falkenhain, Nico Mokros, Martin Kroh, Dorian Tsolak, Paulo Isenberg Lima, Zeynep Demir, Kurt Salentin, Heiko Mata, Beate Gummersbach, Ulrike Niermann, Jonas Rees, Andreas Zick

### Englischsprachiges Teillektorat | Partial English Copy-Editing

Meredith Dale

### Layout und Illustrationen | Layout and Illustrations

Sebastian Sieg

Basierend auf Layout von Atelier Krückemeier | [www.hokrue.de](http://www.hokrue.de)

### Hinweise | Notes

Bei den Publikationen und Angaben zum Wissens- & Wissenschaftstransfer der Projekte handelt es sich jeweils nur um eine aktuelle Auswahl unter ggfs. mehreren. | The publications and information on knowledge & science transfer of the projects are only a current selection among possibly several.

Unter den jeweiligen Beiträgen ist nur noch von der Plattform „X“ die Rede, statt von „Twitter“, da diese im Juli 2023 umbenannt wurde. | Below each respective post, the platform “X” is mentioned instead of “Twitter”, as it was renamed in July 2023.

© 2024 Institut für interdisziplinäre Konflikt- und Gewaltforschung, Universität Bielefeld |

© 2024 Institute for Interdisciplinary Conflict and Violence Research, University of Bielefeld



**Jahresbericht**  
**Annual Report**  
**2023**





---

## Inhalt | Content

---

Impressum   <a href="#">Imprint</a>		2
Akronyme   <a href="#">Acronyms</a>		7
Einleitung   <a href="#">Introduction</a>		9
<b>Fokus Räume &amp; Migration   <a href="#">Focus Spaces &amp; Migration</a></b>		
DeZIM-FG	<b>DeZIM-Forschungsgemeinschaft (DeZIM-FG)   <a href="#">DeZIM-Research Community (DeZIM-FG)</a></b>	14
PH-LENS	<b>Forschungsgruppe   <a href="#">Research group</a></b> Fluchtmigration nach Deutschland: ein „Vergrößerungsglas“ für umfassendere Herausforderungen in Public Health   <a href="#">Refugee Migration to Germany: A „Magnifying Glass“ for Broader Public Health Challenges (PH-LENS)</a>	15
RäuMig	<b>Verbundprojekt   <a href="#">Joint project</a></b> Räume der Migrationsgesellschaft   <a href="#">Spaces of Migration Society (RäuMig)</a>	16
LoKoNet	<b>Forschungsnetzwerk   <a href="#">Research network</a></b> Netzwerk Lokale Konflikte und Emotionen in Urbanen Räumen: Transdisziplinäre Konfliktforschung in Wissenschaft-Praxis-Kooperation   <a href="#">Local Conflict Research and Emotions in Urban Spaces: Transdisciplinary Cooperation in Science and Practice (LoKoNet)</a>	17
<b>Fokus Radikalisierung   <a href="#">Focus Radicalization</a></b>		
PrEval	<b>Verbundprojekt   <a href="#">Joint project</a></b> Zukunftswerkstätten Evaluation und Qualitätssicherung in der Extremismusprävention, Demokratieförderung und politischen Bildung: Analyse, Monitoring, Dialog   <a href="#">Future Workshops Evaluation and Quality Management in Extremism Prevention, Democracy Promotion and Civic Education: Analysis, Monitoring, Dialogue (PrEval)</a>	19
MITTE	<b>Forschungsauftrag   <a href="#">Contract research</a></b> Mitte-Studie der Friedrich-Ebert-Stiftung   <a href="#">Mitte Survey by Friedrich Ebert Foundation</a>	20
RADIS	<b>Verbundprojekt   <a href="#">Joint project</a></b> Transfervorhaben: Gesellschaftliche Ursachen und Wirkungen des radikalen Islam in Deutschland und Europa   <a href="#">Transfer Project: Societal Causes and Effects of Radical Islam in Germany and Europe (RADIS)</a>	21
RadiRa	<b>Verbundprojekt   <a href="#">Joint project</a></b> Radikalisierende Räume   <a href="#">Radicalizing Spaces (RadiRa)</a>	22
IntJu	<b>Forschungsprojekt   <a href="#">Research project</a></b> Interaktionen von neosalafistischen, delinquenten und nicht delinquenten Jugendlichen in marginalisierten Stadtgebieten   <a href="#">Interactions of Neo-Salafist, Delinquent and Non-Delinquent Youth in Marginalized Urban Areas (IntJu)</a>	23
Wi-REX	<b>Verbundprojekt   <a href="#">Joint project</a></b> Wissensnetzwerk Rechtsextremismusforschung   <a href="#">Right-Wing Studies Knowledge Network (Wi-REX)</a>	24

**Fokus Friedens- & Konfliktforschung | Focus Peace & Conflict Research**

<b>The EVIDENCE Studies</b>	<b>Emmy-Noether-Gruppe   Emmy-Noether Group</b> Effekte von Gewalt und Misshandlung auf die kindliche Entwicklung und das Kindeswohl: Experimentelle Ansätze zur Erforschung kausaler Effekte von Gewaltreduktion   <a href="#">Effects of Violence and Maltreatment on the Development and Well-Being of Children: Experimental Approaches to Studying the Causal Effects of Maltreatment Reduction</a> (The EVIDENCE Studies)	<b>26</b>
<b>Epigenetic signatures of War</b>	<b>Forschungsprojekt   Research project</b> Epigenetische Signaturen von kriegs- und konfliktbezogenen Traumata – eine Studie zu Flüchtlingsfamilien in Afrika   <a href="#">Epigenetic Signatures of War and Conflict-Related Trauma – a Study of Refugee Families in Africa</a>	<b>27</b>
<b>CANVAS</b>	<b>Verbundprojekt   Joint project</b> Beeinflussen soziale Bedeutungsgebungen von Gewalt die Entwicklung nachteiliger Auswirkungen?   <a href="#">Children, attitudes, norms, violence and society: do social meanings of violence affect the development of adverse outcomes?</a>	<b>28</b>
<b>IN-COURT</b>	<b>Forschungsnetzwerk   Research network</b> <a href="#">Interdisciplinary Network – Courts on Trial</a> (IN-COURT)	<b>29</b>
<b>NRW-Vernetzung</b>	<b>Vernetzungsinitiative Friedens- und Konfliktforschung NRW   Networking Initiative Peace and Conflict Research NRW</b>	<b>30</b>
<b>Climate Justice</b>	<b>Verbundprojekt   Joint project</b> Klimamaßnahmen und politische Unterstützung im Zusammenhang mit Klimagerechtigkeit weltweit   <a href="#">Climate Action and Policy Support Related to Climate Justice Beliefs Around the World</a>	<b>30</b>
<b>ConflictA</b>	<b>ConflictA Konfliktakademie   ConflictA Conflict Academy</b>	<b>31</b>

**Fokus Zusammenhalt & Diskriminierung | Focus Social Cohesion & Discrimination**

<b>FGZ RISC</b>	<b>Forschungsinstitut Gesellschaftlicher Zusammenhalt (FGZ), Teilinstitut Bielefeld   Research Institute Social Cohesion (RISC), Section Bielefeld</b>	<b>37</b>
<b>#MeToo</b>	<b>Forschungskooperation   Research cooperation</b> Sozialpsychologische Prädiktoren für die Reaktionen von Männern auf die #MeToo-Bewegung   <a href="#">The Social-Psychological Predictors of Men's Backlash Responses to the #MeToo Movement</a>	<b>42</b>
<b>MuPe</b>	<b>Verbundprojekt   Joint project</b> Muslimische Perspektiven auf Islam- und Muslimfeindlichkeit   <a href="#">Muslim Perspectives on Islamophobia and Anti-Muslim Attitudes</a> (MuPe)	<b>43</b>
<b>MEMO III</b>	<b>Forschungsprojekt   Research project</b> Multidimensionaler Erinnerungsmonitor   <a href="#">Multi-Dimensional Remembrance Monitor</a> (MEMO III)	<b>44</b>
<b>TransMIGZ</b>	<b>Forschungsprojekt   Research project</b> Transnationale Einflüsse, migrantische Identitäten und gesellschaftlicher Zusammenhalt   <a href="#">Transnational Influences, Migrant Identities and Social Cohesion</a> (TransMIGZ)	<b>45</b>
<b>InRa</b>	<b>Verbundprojekt   Joint project</b> Rassismus als Gefährdung des gesellschaftlichen Zusammenhalts im Kontext ausgewählter gesellschaftlich-institutioneller Bereiche   <a href="#">Racism as a Threat to Social Cohesion in the Context of Selected Social-Institutional Areas</a> (InRa)	<b>46</b>

---

## Inhalt | Content

---

<b>FoDiRa</b>	<b>Verbundprojekt   Joint project</b>	<b>47</b>
	Forschungsverbund Diskriminierung und Rassismus (FoDiRa) – Teilprojekt 7: Regionalisierung rassistischer und diskriminierender Diskurse im Social Web   <a href="#">Research Alliance Discrimination and Racism</a> (FoDiRa) – Subproject 7: Regionalization of Racist and Discriminatory Discourses on the Social Web	
<b>Wissenschaftskooperationen   Science cooperations</b>		
<b>CeUS</b>	<b>Forschungsinitiative Modes of Navigating Uncertainty   Center for Uncertainty Studies (CeUS)</b>	<b>48</b>
<b>SOEP</b>	<b>Leibniz-ScienceCampus SOEP RegioHub at Bielefeld University (SOEP@UBI)</b>	<b>49</b>
	<a href="#">Studying Regional Development Dynamics and their Political Consequences</a>	
<b>Das IKG in Namen und Zahlen   Facts and figures of IKG</b>		
<b>International Journal of Conflict and Violence</b>		<b>52</b>
<b>PaCT</b>	<b>Peace and Conflict Talks</b>	<b>53</b>
<b>Podcast</b>	<b>IKG Podcast   Behind the Science</b>	<b>54</b>

## Akronyme | Acronyms

<b>AAS</b>	Amadeu Antonio Stiftung Amadeu Antonio Foundation	<b>EVZ</b>	Stiftung „Erinnerung, Verantwortung, Zukunft“ Foundation Remembrance, Responsibility and Future
<b>BAG</b>	Bundesarbeitsgemeinschaft religiös begründeter Extremismus	<b>FGZ</b>	Forschungsinstitut Gesellschaftlicher Zusammenhalt Research Institute Social Cohesion
<b>ReIEx</b>	National Committee on Religiously Motivated Extremism	<b>GPPI</b>	Global Public Policy Institute
<b>BIM</b>	Berliner Institut für empirische Integrations- und Migrationsforschung Berlin Institute for Empirical Integration and Migration Research	<b>HSFK</b>	Leibniz-Institut Hessische Stiftung Friedens- und Konfliktforschung Peace Research Institute Frankfurt
<b>BAMF</b>	Bundesamt für Migration und Flüchtlinge Federal Office for Migration and Refugees	<b>HU</b>	Humboldt-Universität zu Berlin
<b>BKA</b>	Bundeskriminalamt Federal Criminal Police Office	<b>IAB</b>	Institut für Arbeitsmarkt- und Berufsforschung Institute for Employment Research
<b>BMFSFJ</b>	Bundesministerium für Familie, Senioren, Frauen und Jugend Federal Ministry for Family Affairs, Senior Citizens, Women and Youth	<b>IDZ</b>	Institut für Demokratie und Zivilgesellschaft Institute for Democracy and Civil Society
<b>BMBF</b>	Bundesministerium für Bildung und Forschung Federal Ministry of Education and Research	<b>IKG</b>	Institut für interdisziplinäre Konflikt- und Gewaltforschung Institute for Interdisciplinary Research on Conflict and Violence
<b>BMI</b>	Bundesministerium des Innern und für Heimat Federal Ministry of the Interior and Community	<b>IJCv</b>	International Journal of Conflict and Violence
<b>bpb</b>	Bundeszentrale für politische Bildung Federal Agency for Civic Education	<b>IMIS</b>	Institut für Migrationsforschung und Interkulturelle Studien Migration Research and Intercultural Studies
<b>CeUS</b>	Center for Uncertainty Studies	<b>InZentIM</b>	Interdisziplinäre Zentrum für Integrations- und Migrationsforschung Interdisciplinary Center for Integration and Migration Research
<b>CES</b>	International Conference of Europeanists	<b>i-unito</b>	Institut für systemische und sozialarbeiterische Praxisentwicklung und Radikalisierungsprävention
<b>DeZIM</b>	Deutsches Zentrum für Integrations- und Migrationsforschung German Centre for Integration and Migration Research	<b>K3B</b>	Kompetenzzentrum Kommunale Konfliktberatung – Verein zur Förderung der Bildung (VFB) Salzwedel
<b>DeZIM-FG</b>	DeZIM-Forschungsgemeinschaft Research Community of the German Centre for Integration and Migration Research	<b>KreDo</b>	Kompetenzzentrums für Rechtsextremismus- und Demokratieforschung
<b>DFG</b>	Deutsche Forschungsgemeinschaft German Research Foundation	<b>KZfSS</b>	Kölner Zeitschrift für Soziologie und Sozialpsychologie
<b>DFK</b>	Deutsches Forum für Kriminalprävention German Forum for Crime Prevention	<b>MODUS</b>	Forschungsinitiative „Modi und Effekte des Navigierens von Unsicherheit in der Gesellschaft“
<b>DIPF</b>	Leibniz-Institut für Bildungsforschung und Bildungsinformation Leibniz Institute for Research and Information in Education	<b>MZES</b>	Mannheimer Zentrum für Europäische Sozialforschung Mannheim Centre for European Social Research
<b>DIW Berlin</b>	Deutsches Institut für Wirtschaftsforschung Berlin German Institute for Economic Research	<b>PaCT</b>	Peace & Conflict Talks
<b>DJI</b>	Deutsches Jugendinstitut German Youth Institute	<b>NIFP</b>	The Netherlands Institute of Forensic Psychiatry and Psychology (NIFP) of the Dutch Custodial Institutions Agency (DJI)
<b>DSF</b>	Deutsche Stiftung Friedensforschung german foundation for peace research	<b>PIK</b>	Potsdam-Institut für Klimafolgenforschung Potsdam Institute for Climate Impact Research
		<b>PRIF</b>	Leibniz-Institut für Friedens- und Konfliktforschung Peace Research Institute Frankfurt
		<b>SCP</b>	German Social Cohesion Panel

---

## Akronyme | Acronyms

---

- SO.CON** Social Concepts – Institut für Forschung und Entwicklung in der Sozialen Arbeit  
[Research Institute for the Development of Social Concepts](#)
- SOEP** Sozio-oekonomisches Panel  
[Socio-Economic Panel](#)
- SOEP@UBI** Leibniz WissenschaftsCampus SOEP RegioHub an der Universität Bielefeld  
[Leibniz ScienceCampus SOEP RegioHub at Bielefeld University](#)
- SSHRC** Social Sciences and Humanities Research Council of Canada
- UADS** Institut für Umfragen, Analysen, DataScience
- VPN** [Violence Prevention Network](#)
- WZB** Wissenschaftszentrum Berlin für Sozialforschung  
[Berlin Social Science Center](#)
- ZfS** Zeitschrift für Soziologie
- ZHP-FGZ** Zusammenhaltspanel des FGZ
- ZIF** Zentrum für interdisziplinäre Forschung  
[Center for Interdisciplinary Research](#)



# Ein Forschungsjahr in unfriedlicher Zeit | A Year of Research in Unpeaceful Times

Andreas Zick

Im Vorwort zum Jahresbericht 2022 habe ich auf die Aktualität von Gewalt und Hass, Populismus und Extremismus, wie auch diverser Krisen und Konflikte in der Welt hingewiesen. Auch im Jahr 2023 prägen diese unsere Forschung, ebenso wie der andauernde Krieg Russlands gegen die Ukraine. In den Debatten um mögliche Auswege müssen wir feststellen, dass ein mögliches Ende in weiter Ferne zu liegen scheint. Was kann die Konflikt- und Gewaltforschung angesichts der Herausforderungen durch zunehmende Krisen und Konflikte tun? Welche Konzepte hält sie bereit? Wie spricht sie zu aktuellen Themen und Problemlagen?

Wir stellen Expertise zur Konfliktregulation bereit und ermöglichen den Austausch zu aktuellen Fragen über unterschiedliche Formate, wie beispielsweise unsere spontan einberufenen Peace & Conflict Talks (PaCT), in denen wir ukrainischen Kolleg\*innen Einblicke und Reflektionen zu ihrer Lebens- und Arbeitssituation geteilt haben (S. 53). Diese Formen des Austauschs ermöglichen uns ein tieferes Verständnis gerade für aktuelle Konflikträume und Konfliktodynamiken sowie deren Ausgrenzungsprozesse.

Als zentrale Wissenschaftliche Einrichtung der Universität Bielefeld ist das IKG ein besonderer Forschungsraum, an dem Wissenschaftler\*innen seit nunmehr 28 Jahren gemeinsam mit Kolleg\*innen in den über die Jahre gewachsenen Netzwerken Antworten auf diese Fragen erarbeiten. In unserer Arbeit zeigt sich immer wieder, dass die über die Jahre gewachsene internationale und bundesweite Vernetzung des Instituts elementar für einen reaktionsfähigen und fundierten wissenschaftlichen Austausch ist. Inneruniversitär ermöglicht und stärkt das IKG interdisziplinäre Forschung und beteiligt sich an Forschungsvorhaben, aus denen neue Forschungszentren hervorgehen. So sind wir Partner im jüngst gegründeten Center for Uncertainty Studies (CeUS), sind beteiligt am Leibniz ScienceCampus (SOEP@UBi) und weiterhin Partner der Forschungsgemeinschaft des Deutschen Zentrums für Integrations- und Migrationsforschung (DeZIM). Kooperationen mit den Fakultäten der Erziehungswissenschaft, Psychologie und Soziologie, wie auch die Öffnung für etablierte und junge Forschende der Geschichtswissenschaft, Philosophie und Theologie, die Gesundheitswissenschaft, Linguistik und Literaturwissenschaft und im Rahmen der Forschungsinitiative (S. 48) zur Mathematik, Rechtswissenschaft und Wirtschaftswissenschaft haben den Forschungsraum verändert.



In the introduction to the 2022 annual report, I noted the relevance of violence and hatred, populism and extremism, as well as various crises and conflicts around the world. Those same developments shaped our research activities again in 2023, as did Russia's ongoing war against Ukraine. We discussed and debated possible paths to peace, and were forced to acknowledge that a plausible resolution appears to be a very long way off. What contribution can conflict and violence research make, when faced with the challenges of proliferating crises and conflicts? What concepts can we offer? What do we have to say about the issues of the day?

We run a range of formats providing expertise on conflict regulation and facilitating exchange on relevant questions of the day. For example, in our Peace & Conflict Talks (PaCT) – a spontaneous response to the invasion of Ukraine – Ukrainian colleagues shared insights and reflected on how the conflict has affected their lives and work (p. 53). These forums supply a deeper understanding of conflicts, their dynamics and their inherent exclusionary processes.

The IKG is a singular research environment, as a Central Academic Institute of Bielefeld University. Together with colleagues in the networks we have fostered over the past 28 years, our researchers seek answers to these questions. Our work consistently demonstrates the centrality of national and international networking for a responsive and grounded academic exchange. Within the university the IKG facilitates and encourages interdisciplinary research and participates in research projects that give birth to new research centres. For example, we participate in the recently founded Center for Uncertainty Studies (CeUS), the Leibniz ScienceCampus SOEP RegioHub at Bielefeld University (SOEP@UBi), and the Research Community of the Deutsches Zentrum für Integrations- und Migrationsforschung (DeZIM). Alongside our long-standing collaborations with the university's faculties of educational science, psychology and sociology, our increasing openness to established and young researchers from the disciplines of history, philosophy, theology, public health, linguistics and literary studies, and now through the Research Initiative (p. 48), mathematics, law, and economics has transformed the research space.

In der gesellschaftlichen und politischen Debatte werden oftmals die strukturellen Gelingensbedingungen erfolgreicher Forschung vergessen. In unseren Projekten arbeiten Forschende aus unterschiedlichen akademischen Qualifikationsstufen mit – Studierende, Promovierende und sich für Professuren qualifizierende Kolleg\*innen, für die ein Raum für die Aus- und Weiterbildung geschaffen werden muss.

Es ist daher erfreulich, dass wir auch die inneruniversitäre strukturelle Verzahnung des Instituts im vergangenen Jahr stärken konnten. Über die 2022 in der Abteilung für Psychologie eingerichtete Professur für Politische Psychologie ist Prof. Dr. Jonas Rees räumlich am Institut angesiedelt und entwickelt seit Oktober 2022 die Forschung zu Konflikten und Zusammenhalt im Kontext der interdisziplinären Forschung vor Ort (S. 37). Mit Prof. Dr. Tobias Hecker konnte in Kooperation mit der Abteilung Psychologie der Universität am IKG erstmalig eine Forschungsprofessur für Klinische Psychologie und Gewaltforschung am IKG eingerichtet werden. Die damit verbundene Forschung zu Gewalterfahrungen und -prävention in Afrika stellt eine besondere Expertise am Institut dar (S. 26ff.).

Den eingeschlagenen Weg der strukturellen Stärkung verfolgen wir auch im kommenden Jahr weiter. Auf der politischen Ebene setzt das Institut sich kontinuierlich für die NRW- und bundesweite Stärkung der Friedens-, Konflikt- und Gewaltforschung ein, unter anderem in Bezug auf die im NRW-Koalitionsvertrag vorgesehene Einrichtung von vier Professuren. Mit den 2023 zugeteilten Fördermitteln für den Aufbau der vom BMBF geförderten Konfliktakademie ConflictA (S. 31) wird am Institut aktuell eine neue Struktur für Konfliktanalysen und den praxisbezogenen Wissenstransfer geschaffen, die nachhaltig zum Verständnis von und Umgang mit aktuellen Konflikt-dynamiken beitragen wird.

Die Stärke unserer Forschung, ihre kontinuierliche Verbindung mit interdisziplinären Gesellschaftsdiagnosen, ist zugleich eine besondere Herausforderung. Denn dies bedeutet, sie an eine Zustandsanalyse anzubinden und dabei auch zu prüfen, inwieweit die Forschung selbst von den gesellschaftlichen Umständen wie dem Zeitgeist geprägt ist. Die Mitte-Studie (S. 20) des Jahres 2022/23 zeigt für Deutschland ein innergesellschaftliches Konfliktpotenzial, für welches Regulierungsbedarf benötigt wird, der an manchen Orten kaum oder nicht vorhanden ist. Die Studie, die wir mit Förderung der Friedrich-Ebert-Stiftung als wissenschaftlich unabhängige Umfrage durchgeführt haben, zeigt, wie Krisen auch jenseits ihrer objektiven Belastungen zu Distanzierungen von Menschen gegenüber demokratischen Grundwerten und -normen der Demokratie führen, was die Demokratie nicht stabiler macht, sondern den Aufschwung von Rechtspopulismus und Rechtsextremismus, der auf Kriseneffekte baut, befördert.

The structural preconditions for successful research are often neglected in the public and political debates. Our projects bring together researchers at different points on the academic career ladder: undergraduates, postgraduates and postdocs, for whom a space for training and qualification must be created.

We are therefore very pleased to be able to improve the Institute's structural integration within the university during the past year. Prof. Dr. Jonas Rees joined us through the Chair of Political Psychology established in October 2022 at the Department of Psychology and has been developing a line of interdisciplinary research on conflict and social cohesion (p. 37). Prof. Dr. Tobias Hecker assumed the Research Professorship in Clinical Psychology and Violence Research, which was established for the first time at the IKG in cooperation with the university's Department of Psychology. His research on the experience and prevention of violence in Africa represents a special expertise at the Institute (pp. 26).

We intend to continue strengthening our structures in the coming year. At the political level we are working hard to support peace, conflict and violence research in our home state of North Rhine–Westphalia and nationwide, in particular by pursuing the establishment of four professorships as promised in the NRW coalition agreement. With the funding by the BMBF allocated in 2023 for the establishment of the Conflict Academy, the so-called ConflictA (p. 31), the institute is currently creating a new structure for conflict research and knowledge transfer, which will sustainably contribute to understanding and managing current conflict dynamics.

The strength of our research is its close integration with interdisciplinary societal diagnoses. That also presents special challenges. It demands scrupulous analysis of the present state of affairs, and close scrutiny of the extent to which the research itself is shaped by social circumstances (such as the zeitgeist). The Mitte Survey 2022/23 (p. 20) identifies conflict potential within German society that demands forms of regulation, yet these are often thin on the ground or even non-existent. The study, which we conducted as independent survey research with funding from the Friedrich Ebert Foundation, shows how crises, beyond their objective burdens, draw people away from basic democratic values and norms. This destabilises democracy and promotes the rise of right-wing populism and extremism, which builds on crisis effects.



## Von hier aus

Konflikte und Gewalt sind weiterhin schwierige und ambivalente Forschungsgegenstände für diverse Öffentlichkeiten: Die Gesellschaft sieht sie als Problem, welches zu bearbeiten und im besten Falle zu beseitigen ist und übersieht dabei oft, dass die Analyse komplexer und dank der Digitalisierung und Interkonnektivität von Konflikten rasanter sich verändernden Konfliktlagen, Zeit und Gründlichkeit bedarf, die wiederum einer Förderung bedarf, die dem Problemlösungsdruck nicht untergeordnet werden kann. Die Spannung zwischen notwendiger Nähe und gebotener Distanz zum Forschungsgegenstand ist eine besondere Gratwanderung, über die wir gerne mit allen Interessierten ins Gespräch gehen. Es ist wichtig und gut, das IKG als Ort einer Forschungsgemeinschaft weiterzuentwickeln und neben den spezifischen Projekten auch immer wieder auf gesellschaftliche Lagen und Herausforderungen zu blicken. Und mit diesem Blick drohten gerade am Ende des Forschungsjahres 2023 neue Konflikte und Gewalt, mit deren Dynamiken und Folgen wir uns bereits jetzt beschäftigen und die wir im kommenden Jahr weiter in den Blick nehmen müssen.

Der vorliegende Bericht soll Ihnen, liebe Leser\*innen, die Möglichkeit eröffnen, die Projekte besser kennenzulernen und mit ihnen in Kontakt zu treten. Er stellt den Ausschnitt eines Forschungsjahres in unruhiger Zeit dar, zumindest aus Sicht der Konflikt- und Gewaltforschung. Mit Projektskizzen und Kurzberichten zu Beobachtungen und Ergebnissen im vergangenen Jahr gibt er einen umfassenden Einblick in die Arbeit am IKG und soll eine Idee der Identität des Instituts vermitteln. Viele der Projekte steuern wichtige Beobachtungen und Erkenntnisse zum besseren Verständnis von Konflikt- und Gewalt bei und bieten einen umfassenden Fundus an Wissen.

Umso überzeugter bin ich, dass unser Angebot mit der Vorlage dieses Forschungsberichtes belastbar ist: Gute Forschung braucht kohäsive Forschungsgemeinschaften. Mit dem Bericht möchten wir mit allen Interessierten Wissen austauschen, um gemeinsam zu forschen. Das ist das Angebot.

Bielefeld, Januar 2024

## Outlook

Conflict and violence remain ambivalent and challenging research topics for various publics. Society sees them as problems to be tackled and ideally solved but often overlooks that the analysis of complex and rapidly changing conflict situations – thanks to digitalisation and interconnectivity of conflicts – demands time and rigour. That in turn requires funding that cannot be subordinated to the pressure to solve problems. The tension between the necessary proximity to and required distance from the object of research is a delicate balance, and we welcome discussions with all interested parties on this matter. We It is important and beneficial to continue developing the IKG as a place for a research community, and to always look beyond specific projects to societal situations and challenges. We are already addressing the dynamics and consequences of new violent conflicts that emerged at the end of the 2023 research year and will be examining them more closely in the year to come.

This report aims to provide you, dear readers, with the opportunity to learn more about our projects and to engage with them. It represents a snapshot of a year's research in unsettled times, at least from the perspective of conflict and violence research. With brief reports on our projects and observations and results from the past year, it provides many insights into our work at IKG, and hopefully conveys an impression of the Institute's identity. Many of the projects contribute important observations and findings for a better understanding of conflict and violence and offer a comprehensive fund of knowledge.

All the more convinced I am that our offer – as laid out in this report – is productive and reliable: Good research needs cohesive research communities. As I hope the report conveys, we seek to exchange knowledge with all interested parties to conduct research together. That is our invitation.

Bielefeld, January 2024







# Fokus Räume & Migration

## Focus Spaces & Migration





---

## DeZIM-FG

---

DeZIM-Forschungsgemeinschaft (DeZIM-FG) | DeZIM-Research Community (DeZIM-FG)

Kooperationspartner\*innen | Cooperation partners BIM, IAB, IKG, IMIS, InZentIM, MZES, WZB

Beteiligte Forschende am IKG | Participating researchers at IKG

Emma Luna Brahm, Zeynep Demir, Kübra Gencal, PD Dr. Anna-Lisa Müller, Prof. Dr. Andreas Zick

Kontakt | Contact Zeynep Demir ([zeynep.demir@uni-bielefeld.de](mailto:zeynep.demir@uni-bielefeld.de))

---

**Zusammenfassung:** In der DeZIM-Forschungsgemeinschaft sind die zentralen Akteur\*innen der Migrations- und Integrationsforschung in Deutschland vernetzt. Die enge und vielfältige Zusammenarbeit in der Forschungsgemeinschaft soll die Koordination zwischen den einzelnen Einrichtungen stärken und so helfen, Forschungslücken zu schließen, exzellent ausgebildete junge Wissenschaftler\*innen zu fördern und die Themen Integration und Migration stärker in den Fokus zu rücken. Die Einrichtungen der DeZIM-Forschungsgemeinschaft forschen kooperativ; die Projekte werden dabei von den beteiligten Institutionen in eigener Verantwortung durchgeführt. Das Forschungsprogramm gliedert sich in drei Forschungsschwerpunkte, die mit den Themen (bzw. Abteilungen) des DeZIM-Instituts korrespondieren und so die Entwicklung des DeZIM insgesamt fördern. Inhaltlich fokussiert der erste Schwerpunkt auf Migrationsbewegungen, der zweite auf Integration und der dritte auf Konflikte in Migrationsgesellschaften.

Im Jahr 2023 konnte die Koordinationsstelle in Bielefeld eine solche projektbezogene Forschungsvernetzung zwischen dem IKG und den anderen Mitgliedsinstituten der DeZIM-Forschungsgemeinschaft erfolgreich umsetzen. Ein Projekt in diesem Rahmen war u.a. das Projekt RäuMig. Neben einem institutionsübergreifenden Newsletter, den die Bielefelder Koordinationsstelle in Zusammenarbeit mit allen beteiligten Instituten herausgibt, lag ein weiterer Schwerpunkt auf Wissenstransfer. In diesem Zusammenhang fand vom 25. bis zum 27. Oktober die 6. DeZIM Tagung für Promovierende am Wissenschaftszentrum Berlin für Sozialforschung (WZB) statt. Ziel der Veranstaltung war, Wissenschaftler\*innen aus dem DeZIM-Institut, der DeZIM-Forschungsgemeinschaft sowie aus weiteren Forschungsstandorten in Deutschland und weltweit zusammenzubringen und ihnen eine größere Plattform für die Diskussion von Forschungsergebnissen sowie für Vernetzung und Austausch zu bieten. Für das IKG waren Zeynep Demir (neben der Co-Organisation und Co-Konzeption), Kübra Gencal und Mareike Wilke mit ihren Forschungsprojekten beteiligt. Darüber hinaus beteiligt sich die Forschungsvernetzungsstelle, Zeynep Demir, besonders an Veranstaltungen des DeZIM Instituts (wie die Summer School „Longitudinal and cross-sectional analyses“ oder die DeZIM Konferenz 2023 „Migrationsforschung in Zeiten multipler Krisen“) um die Forschungsbrücke zwischen den Instituten zu verstärken.

**Summary:** The DeZIM Research Community brings together central actors in migration and integration research in Germany. The close and diverse cooperation in the research community is intended to strengthen coordination between the individual institutions and help to close research gaps, promote excellently trained young scientists and focus more closely on the topics of integration and migration. The institutions of the DeZIM research community conduct cooperative research; the projects are carried out by the participating institutions under their own responsibility. The research program is divided into three focal areas, corresponding to the themes (or departments) of the DeZIM Institute, thus promoting the overall development of the DeZIM. The first focus area addresses migration dynamics, the second focuses on integration, and the third examines conflicts in migration societies.

In 2023, the coordination office in Bielefeld was able to successfully implement such project-related research networking between the IKG and the other member institutes of the DeZIM research community. One of the projects within this framework was the project RäuMig. In addition to a cross-institutional newsletter, which the Bielefeld coordination office publishes in collaboration with all participating institutes, another focus was on knowledge transfer. In this context, the 6th DeZIM conference for doctoral researchers took place from October 25th to 27th at the Berlin Social Science Center (WZB). The aim of the event was to bring together researchers from the DeZIM Institute, the DeZIM research community and other research locations in Germany and internationally and to offer them a larger platform for discussing research results and for networking and exchange. For the IKG Zeynep Demir (in addition to co-organization), Kübra Gencal and Mareike Wilke were involved with their research projects. Also, the DeZIM-FG coordinator of the IKG, Zeynep Demir, is closely participating in events of the DeZIM Institute (such as the Summer School “Longitudinal and cross-sectional analyses” or the DeZIM Conference 2023 “Migration research in times of multiple crises”) to strengthen the research.

---

### Informationen | Information

Website: <https://www.dezim-institut.de/>

---





---

## PH-LENS

---

**Forschungsgruppe | Research Group** Fluchtmigration nach Deutschland: ein „Vergrößerungsglas“ für umfassendere Herausforderungen im Bereich Public Health | **Refugee Migration to Germany: A “Magnifying Glass” for Broader Public Health Challenges** (PH-LENS | Other II)

**Laufzeit & Förderung | Duration & funding** 11/2019–03/2023 **Gesamtbudget | Total budget** 392.500 EUR, **Teilprojekt | Subproject OTHER, Arbeitspaket | Work package** OTHER II 197.992 EUR

**Projektteam | Project team** Ronja Böge, Sophia Budde, Prof. Dr. Jonas Rees, Prof. Dr. Andreas Zick (Leitung)

**Kontakt | Contact** Prof. Dr. Andreas Zick ([andreas.zick@uni-bielefeld.de](mailto:andreas.zick@uni-bielefeld.de))

---

**Zusammenfassung:** „Othering“ – dieser Begriff beschreibt, wie Menschen, die marginalisierten Gruppen angehören, schrittweise zu „Anderen“ gemacht werden. Bestehende Machtgefälle werden so aufrechterhalten oder sogar noch verstärkt. Die DFG-geförderten Forschungsgruppe PH-LENS untersucht Othering in der deutschen Gesundheitsversorgung am Beispiel von Geflüchteten. Als eines von 13 Teilprojekten umfasst OTHER zwei komplementäre Arbeitspakete: OTHER I befasst sich mit dem theoretischen Zugang zu Othering und ist bei den Gesundheitswissenschaften der Universität Bielefeld angesiedelt, OTHER II untersucht Othering empirisch und wird vom IKG an der Universität Bielefeld durchgeführt. Um die Verbreitung und Entwicklung von Einstellungen der „deutschen Mitte“ gegenüber geflüchteten Menschen zu erfassen, hat OTHER II zunächst umfassende repräsentative Daten der Mitte-Studien aus den Jahren 2014, 2016 und 2018/19 neu analysiert (Studie 1). Darüber hinaus wurde erforscht, welche weiteren Einstellungen beispielsweise mit abwertenden Einstellungen gegenüber Geflüchteten zusammenhängen. Darauf aufbauend und in Kooperation mit anderen Teilprojekten aus der Forschungsgruppe wurden in OTHER II zwei empirische Vignetten-Studien entwickelt. In diesen wurden unterschiedliche kurze Texte mit Bezug zu geflüchteten oder nichtgeflüchteten Patient\*innen von Versuchspersonen gelesen und bewertet. Hiermit wurden Othering-relevante Einstellungen von Geburtshelfenden gegenüber Geflüchteten erforscht (Studie 2 und 3). Zur Entwicklung von passenden Fragebogenitems für die Vignetten-Studien sowie zur Vorbereitung zukünftiger Forschung hat OTHER II die sozialpsychologische Literatur zur Messung von Vorurteilen sowie zu Ideologien, die mit Vorurteilen verbunden sind, ausgewertet. Othering wurde bisher vor allem in den Sozialwissenschaften behandelt. OTHER II verfolgte hingegen einen sozialpsychologischen Ansatz, der zudem eine empirische Auswertung von Othering-Phänomenen ermöglichte. Die entsprechenden Manuskripte zu den drei Studien sowie zum sozialpsychologischen Othering-Modell sind in Vorbereitung.

**Summary:** “Othering” – this term describes how people who belong to marginalized groups are gradually constructed as “others”. This perpetuates or even reinforces existing power imbalances. The DFG-funded research group PH-LENS investigates Othering in German health care using the example of refugees. As one of 13 subprojects, OTHER comprises two complementary work packages: OTHER I deals with the theoretical approach to Othering and is located at the School of Public Health at Bielefeld University, OTHER II investigates Othering empirically and is conducted by the IKG at Bielefeld University.

To capture the prevalence and development of attitudes in the political center of Germany towards refugees, OTHER II re-analyzed comprehensive representative data from the 2014, 2016 and 2018/19 Mitte surveys (Study 1). Correlations between broader attitudes and derogatory attitudes toward refugees were also investigated. Based on this, and in collaboration with the research group, OTHER II developed two empirical vignette studies. The vignettes comprised short texts about a refugee or non-refugee patient that had to be evaluated by the participants. In doing so, Othering-relevant attitudes of obstetricians were investigated (Study 2 and 3). To develop suitable questionnaire items for the vignette studies and to prepare for future research, OTHER II reviewed the social psychological literature on the measurement of prejudice and ideologies associated with prejudice. Othering has mainly been described in social sciences. OTHER II, on the other hand, followed a social psychological approach that also allowed for the empirical assessment of Othering phenomena. The corresponding manuscripts of the three studies and the social psychological model of Othering are under preparation.

---

## Publikationen | Publications

**Boege, R./ Budde, S./ Rees, J. & Zick, A. (2021).** Attitudes towards Refugees in the Political Center of Germany: A Re-Analysis. *European Journal of Public Health*, 31 (Supplement\_3). Online: <http://doi.org/10.1093/eurpub/ckab164.546>.

---

---

## RäuMig

---

**Verbundprojekt | Joint project** Räume der Migrationsgesellschaft | Spaces of Migration Society (RäuMig)

**Laufzeit & Förderung | Duration & funding** 01/2022–12/2024, BMFSFJ,

**Gesamtbudget | Total budget** 1.170.851 EUR

**Projektteam | Project team Bielefeld** Emma Brahm, Kübra Gencal, PD Dr. Anna-Lisa Müller (Leitung), Carolin Rosenberg, Ijeoma Wuttke, Prof. Dr. Andreas Zick (Leitung)

**Kontakt | Contact** PD Dr. Anna-Lisa Müller ([anna-lisa.mueller@uni-bielefeld.de](mailto:anna-lisa.mueller@uni-bielefeld.de))

**Verbundpartner\*innen | Project partners**

Institut für Migrationsforschung und Interkulturelle Studien (IMIS), Universität Osnabrück

Berliner Institut für empirische Integrations- und Migrationsforschung (BIM), Humboldt-Universität zu Berlin

---

**Zusammenfassung:** Dieses Projekt untersucht, wie sich rassistisch motivierte Anschläge auf Städte und ihre Bewohner\*innen auswirken. Räume sind die Kontexte, in denen Migration und migrationsbedingte Prozesse stattfinden und ausgehandelt werden, und durch die diese Prozesse zugleich beeinflusst werden. Lokale Bedingungen spielen hierbei eine wichtige Rolle: Dazu gehören die Akteur\*innen vor Ort, ihre Netzwerke und ihre Vorstellungen der Räume, aber auch die lokal spezifischen Deutungen und Bedeutungen, die mit Migration verbunden sind und ihrerseits die Möglichkeiten zur Integration und die Aushandlungen von Migration und Zugehörigkeit prägen. Die zentrale Fragestellung des Projekts lautet daher: Wie verändern sich Räume durch Migration und wie verändern sich Migrations- und Integrationsprozesse durch Räume? Ziel ist es, den Zusammenhang von Migration, Integration und der Aushandlung von gesellschaftlichem Konflikt und Konsens interdisziplinär zu untersuchen. Das Forschungsvorhaben besteht aus drei Modulen: (A) Räumlicher Rassismus vor Ort, (B) Raumbiografien und (C) Räume der Resilienz – Dialog und Transfer. Im Modul A mit dem Fokus auf Rassismus vor Ort wird untersucht, wie Stadtgesellschaften menschenfeindliche Anschläge verarbeiten, lokal verorten und daraus (möglicherweise) resiliente Strukturen entwickeln. Dazu führte das Projektteam im Jahr 2022 empirische Untersuchungen in den Städten Rostock und Solingen durch und erstellte eine Bestandsaufnahme kartographischer Darstellungen und Dokumentationen von rassistisch motivierten Straftaten und Anschlägen. Mithilfe von Interviews wurden außerdem die Perspektiven von institutionellen Akteuren auf lokale Erinnerungsorte und -formen ermittelt.

Das Projekt befindet sich derzeit in der zweiten Phase, Modul B „Raumbiografien“. Die empirische Forschung in den Untersuchungsstädten Rostock und Solingen ist abgeschlossen und wird ausgewertet. Die empirische Forschung wird in Halle (Saale) und in Hanau fortgesetzt, wobei das Projektteam qualitative Experteninterviews durchführt und partizipative Beobachtungen vornimmt.

**Summary:** This project examines how racially motivated attacks affect cities and their inhabitants. Spaces are the contexts in which migration and migration-induced processes take place and are negotiated, and through which these processes are influenced. In this context, local conditions play an important role: This includes the actors on the ground, their networks, and their conceptions of the spaces, but also the locally specific interpretations and meanings associated with migration, which in turn shape the possibilities for integration and the negotiations of migration and belonging. So, the overarching question of the project is: How do spaces change through migration and how do migration and integration processes change through spaces? The aim is to investigate the relationship between migration, integration and the negotiation of social conflict and consensus in an interdisciplinary manner. The research project consists of three modules: (A) spatial racism in local contexts, (B) spatial biographies and (C) spaces of resilience – dialogue and transfer. Module A, which focuses on racism, investigates how urban societies process violent hate crimes, locate them locally, and (potentially) develop resilient structures out of them. For this purpose, the team conducted empirical research in the cities of Rostock and Solingen in 2022 and took stock of cartographic representations and documentations of racially motivated crimes and attacks. With the help of interviews, the perspectives of institutional actors on local memory sites and forms were assessed.

The project is currently running in the second phase, called Module B “Spatial biographies”. The empirical research in the studied cities Rostock und Solingen was completed and will be evaluated. The empirical research in Halle (Saale) and Hanau will continue, with the project team conducting expert interviews and participant observations.

---

## Publikationen | Publications

Müller, A.-L. / Peksen, M. / Kubiak, D. / Brahm, E. / Gencal, K. & Pabst, R. (2023). Rassistisch motivierte Anschläge und ihre sozialräumliche Wirkmächtigkeit: Zur Konstitution von Räumen der Migrationsgesellschaft. In: Polarisierete Welten. Verhandlungen des 41. Kongresses der Deutschen Gesellschaft für Soziologie, Paula-Irene Villa (Hg. | Ed.), Bielefeld.

Online: [https://publikationen.soziologie.de/index.php/kongressband\\_2022/article/view/1658/1842](https://publikationen.soziologie.de/index.php/kongressband_2022/article/view/1658/1842).

---



---

## LoKoNet

---

**Forschungsnetzwerk | Research network** Netzwerk Lokale Konflikte und Emotionen in Urbanen Räumen: Transdisziplinäre Konfliktforschung in Wissenschaft-Praxis-Kooperation | **Network Local Conflict Research and Emotions in Urban Spaces: Transdisciplinary Cooperation in Science and Practice** (LoKoNet)

**Laufzeit & Förderung | Duration & funding** 04/2022–03/2026, BMBF, **Gesamtbudget | Total budget** 3,1 Mio. EUR; **Teilprojekt | Subproject Bielefeld** 470.377,48 EUR

**Projektteam | Project team Bielefeld** Johannes Ebner, Dr. Jörg Hüttermann

**Kontakt | Contact** Dr. Jörg Hüttermann ([joerg.huettermann@uni-bielefeld.de](mailto:joerg.huettermann@uni-bielefeld.de))

### Partner\*innen | Partners

Fachhochschule Erfurt (Verbundkoordination), Technische Universität Dortmund, Kompetenzzentrum Kommunale Konfliktberatung (K3B) – VFB Salzwedel e. V., Ruhr-Universität Bochum, Potsdam-Institut für Klimafolgenforschung e. V. (PIK)

---

**Zusammenfassung:** LoKoNet interessiert sich für Wirkungszusammenhänge zwischen Räumen, Konflikten und Emotionen. Im Vordergrund stehen zwei Fragen: (1) Wie hängt die Konstruktion von Räumen mit der Entstehung und dem Verlauf von Konflikten zusammen? (2) Welche Rolle spielen Emotionen in lokalen Konflikten und wie kann man den Verlauf emotional aufgeladener Konflikte steuern? Um diese Fragen zu beantworten, werden Fallstudien in unterschiedlichen Städten durchgeführt und miteinander verglichen. Dabei wird die Rolle von Emotionen und Affekten sowohl im Verlauf von Konflikten (Vorgeschichte, gegenwärtige Ausprägungen und die Folgen) als auch mit Blick auf deren räumliche Einbettung (Stadtteile, Plätze, Raumnutzungen) untersucht. Die Fallstudien setzen auf ein Multi-Methoden-Design, das statistische Sozialraumanalysen mit ethnographischen Analysen verbindet. Die Forschung ist dabei nicht nur praxisorientiert, sondern reflektiert die bestehende Praxis auch theoretisch. So steckt hinter dem Projekt ein inter- und transdisziplinäres Netzwerk aus erfahrenen kommunalen Konfliktberater\*innen, Konfliktforscher\*innen, Affektforscher\*innen sowie Stadt- und Planungsforscher\*innen. Diese entwickeln neue Methoden zur Konfliktbearbeitung in ausgewählten lokalen Konfliktfeldern. Das Teilprojekt an der Universität Bielefeld beschäftigt sich mit konflikthaften Interaktionen und Emotionen in der Stadtgesellschaft.

Neben der Teilnahme und Mitgestaltung interner LoKoNet-Workshops war das Team im Jahr 2023 mit Feldforschungen in Duisburg befasst. Zugleich entstanden Erstfassungen von zwei Aufsätzen, deren Einreichung in der Kölner Zeitschrift für Soziologie und Sozialforschung (KZfSS) und in der Zeitschrift für Soziologie (ZfS) geplant ist. Einer der Aufsätze trägt den Titel „Duisburg als soziale Plastik: Eine ethnographische Studie zur Soziologie der Intervention bildender Kunst in den urbanen Kontext“. Der zweite adressiert konfliktimmanente Integration und die Entwicklung zivilgesellschaftlichen Zusammenhalts in der Einwanderungsstadt Duisburg von 1995 bis 2025.

**Summary:** LoKoNet is interested in the interdependencies between spaces, conflicts and emotions. Two questions have priority: 1) How does the construction of spaces correlate with the emergence and course of conflicts? 2) What role do emotions play in local conflicts and how can the course of emotionally charged conflicts be navigated? To answer these questions case studies are being conducted in various cities and compared, to investigate the role of emotions and affects during the course of conflicts (backstory, current characteristics and consequences) and the influence of spatial embedding (neighborhoods, places, space utilization). The case studies employ a multi-method design, which combines statistical social space analyses with ethnographic studies. The research is not just practically orientated but also reflects theoretically on existing practices. The project works with an inter- and transdisciplinary network of experienced communal conflict consultants, conflict and affect researchers, and urban and planning researchers who develop new methods for conflict management in selected local conflict fields. The subproject at Bielefeld University deals with conflictual interactions and emotions in urban society.

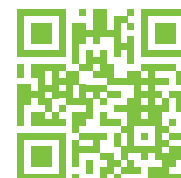
In 2023 the team conducted field studies in Duisburg as well as co-designed and participated in internal LokoNet workshops. Additionally, first drafts of two papers were prepared for planned submission to the Journal for Sociology and Social Research (KZfSS) and the Journal for Sociology (ZfS). One of the papers is titled “Duisburg as social sculpture: An ethnographic study on the socio-logic of visual art interventions in the urban context”. The second paper addresses conflict-immanent integration and the development of civic cohesion in the immigration city Duisburg from 1995 to 2025.

---

### Informationen | Information

Website: <https://www.lokonet.de>

---





**Fokus Radikalisierung**

**Focus Radicalization**





---

## PrEval

---

**Verbundprojekt | Joint project** Zukunftswerkstätten Evaluation und Qualitätssicherung in der Extremismusprävention, Demokratieförderung und politischen Bildung: Analyse, Monitoring, Dialog | [Future Workshops Evaluation and Quality Management in Extremism Prevention, Democracy Promotion and Civic Education: Analysis, Monitoring, Dialogue](#) (PrEval)

**Laufzeit & Förderung | Duration & funding** 10/2022–09/2025, BMI, **Gesamtbudget | Total budget** 2,96 Mio. EUR;

**Teilprojekt | Subproject Bielefeld** 504.480 EUR

**Projektteam | Project team Bielefeld** Latife Ciftci, Mara Dankbar, Manuela Freiheit, Ian Kattein, Finia Schaike, Andreas Uhl (Co-Leitung), Prof. Dr. Andreas Zick (Leitung), David Zimmermann

**Kontakt | Contact** Andreas Uhl ([andreas.uhl@uni-bielefeld.de](mailto:andreas.uhl@uni-bielefeld.de))

**Verbundpartner:\*nnen | Project partners** Leibniz-Institut für Friedens- und Konfliktforschung (PRIF, Verbundkoordination), Amadeu Antonio Stiftung (AAS), Bundesamt für Migration und Flüchtlinge (BAMF), Bundesarbeitsgemeinschaft religiös begründeter Extremismus (BAG RelEx), Bundesarbeitskreis Arbeit und Leben, Bundeskriminalamt (BKA), Bundeszentrale für politische Bildung (bpb), Deutsches Forum für Kriminalprävention (DFK), Deutsches Jugendinstitut (DIJ), Deutsches Zentrum für Integrations- und Migrationsforschung (DeZIM), Global Public Policy Institute (GPPi), Institut für systemische und sozialarbeiterische Praxisentwicklung und Radikalisierungsprävention (i-unito), Universität Duisburg-Essen, Transfer für Bildung e.V., Violence Prevention Network (VPN)

---

**Zusammenfassung:** PrEval hat zum Ziel, die Evaluation und Qualitätssicherung in der Extremismusprävention, Demokratieförderung und politischen Bildung in Deutschland zu fördern und zu stärken. PrEval kann dabei direkt an Ergebnissen aus dem gleichnamigen Vorgängerprojekt anschließen, nimmt die bisherigen Erkenntnisse und Bedarfe der Fachpraxis nach Unterstützung bei Evaluationsvorhaben auf und führt diese weiter. Im Rahmen des Projektes baut das Bielefelder Team unter anderem die bereits bestehende PrEval-Plattform durch regelmäßige Befragungen von Evaluationsakteuren zu einem Monitoringinstrument aus. Diese digitale Plattform ermöglicht einen systematischen Überblick über die Evaluationslandschaft, über Potenziale, Bedarfe und Weiterentwicklungsmöglichkeiten, um damit überprüfen zu können, inwieweit die vielfältigen Erwartungen, die an die Qualitätssicherung im Allgemeinen und an die Evaluationspraxis im Besonderen gestellt werden, mit den gegenwärtigen Kapazitäten überhaupt erfüllt werden können. Auf dem PrEval-Fachtag Ende 2023 wurden erste Ergebnisse des Verbundprojekts öffentlich vorgestellt und diskutiert. Unter anderem auch die weiterentwickelte und aktualisierte PrEval-Plattform sowie grundlegende Erkenntnisse aus der bundesweiten Befragung von Evaluationsakteuren, die 2023 ebenfalls vom IKG durchgeführt wurde.

**Summary:** PrEval promotes and strengthens evaluation and quality assurance in the prevention of extremism, promotion of democracy and civic education in Germany. PrEval builds directly on the results of the predecessor project, takes up its findings and specific needs of professional practice for support in evaluation, and develops these further. Among other things, the Bielefeld project team expands the existing PrEval platform into a monitoring tool by regularly surveying evaluation actors. The platform provides a systematic overview of the evaluation landscape, its potentials, needs and opportunities for further development. This is to determine whether the expectations placed on quality assurance in general and evaluation practice in particular can be met with the current capacities. The first results of the PrEval research network were publicly presented and discussed at a symposium at the end of 2023. These included the improved and updated PrEval platform as well as fundamental findings from the nationwide survey of evaluation practitioners, which was also conducted by the IKG in 2023.

---

## Informationen | Information

PrEval-Plattform: <http://preval-plattform.de> X: @PrEval\_Projekt

Website: <https://preval.hsfk.de>



## Publikationen | Publications

Junk, J./ Bressan, S./ Klöckner, M./ Koynova, S./ Schlicht-Schmälzle, R./ Theis, D./ Tułtschinetski, S. & Uhl, A. (2023). Evaluation and quality management in violent extremism prevention. In B. Bel Slama & U. Kemmesies (Hg. | Eds.), Handbook of Preventing Violent Extremism – An integrative cross-phenomenal approach for governmental agencies and civil society. Wiesbaden: Bundeskriminalamt, 350-374. Online: [https://www.handbuch-extremismuspraevention.de/HEX/DE/Home/Aktuelles/aktuelleMeldung\\_node.html](https://www.handbuch-extremismuspraevention.de/HEX/DE/Home/Aktuelles/aktuelleMeldung_node.html).

---

---

## Mitte-Studie

---

**Forschungsauftrag | Contract research** Mitte-Studie 2022/2023

**Laufzeit & Förderung | Duration & funding** 10/2022–09/2023, Friedrich-Ebert-Stiftung,  
**Gesamtbudget | Total budget** 193.000 EUR

**Projektteam | Project team** Prof. Dr. Beate Küpper (HS Niederrhein), Nico Mokros (Projektkoordinator), Prof. Dr. Andreas Zick (Leitung)

**Kontakt | Contact** Nico Mokros ([n.mokros@uni-bielefeld.de](mailto:n.mokros@uni-bielefeld.de))

---

**Zusammenfassung:** Die Reihe der Mitte-Studien der Friedrich-Ebert-Stiftung gibt Auskunft über die Verbreitung, Entwicklung und Hintergründe rechtsextremer, menschenfeindlicher und demokratiegefährdender Einstellungen in Deutschland. Seit 2006 gibt die Friedrich-Ebert-Stiftung etwa alle zwei Jahre eine neue Ausgabe der Mitte-Studie heraus. Seit 2014 ist dafür von wissenschaftlicher Seite das IKG an der Universität Bielefeld verantwortlich. Dadurch konnte auch das Konzept der Gruppenbezogenen Menschenfeindlichkeit (GMF) in die Reihe der Mitte-Studien integriert und weiterentwickelt werden, das von 2002 bis 2010 im Rahmen der Langzeitstudie Deutsche Zustände untersucht wurde. Analog zu den Erhebungen 2014 bis 2020/21 wurde die Erhebung 2022/23 wieder als computergestützte Telefonbefragung durchgeführt. Die Ergebnisse der Mitte-Studie sind repräsentativ für die erwachsene deutsche Wohnbevölkerung. Die Erhebung wurde vom Umfrageinstitut UADS zwischen dem 2. Januar und 28. Februar 2023 umgesetzt (N = 2.027). Wie in den vorherigen Jahren hat das IKG den Fragebogen mit dem Umfrageinstitut abgestimmt und neben den bewährten Instrumenten aktuelle gesellschaftliche Fragen ergänzt, z.B. zur Wahrnehmung multipler Krisen. Dabei hält die Studienreihe den Fokus auf die sozialwissenschaftliche Analyse der Mitte der Gesellschaft und in ihr vorherrschenden Behauptungen und Vorstellungen der Ungleichwertigkeit von Menschen. Zentrale Ergebnisse der Mitte-Studie 2022/23 sind unter anderem der deutliche Anstieg bzw. das hohe Niveau rechtsextremer und menschenfeindlicher Einstellungen in der Bevölkerung. Ebenso geht eine ausgeprägt nationale Orientierung zur Bewältigung von Krisen deutlich häufiger mit demokratiegefährdenden als demokratiewahrenden Einstellungen einher. Das Buch zur Studie ist im Dietz-Verlag erschienen.

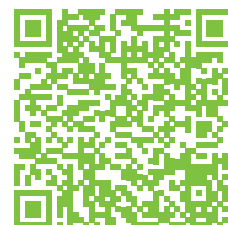
**Summary:** The “Mitte-Studie” (literally “Center Survey/ Study”, hereafter referred to as the Mitte Survey) series by the Friedrich Ebert Foundation investigates the spread, development, and backgrounds of right-wing extremist, hateful and democracy endangering mindsets in Germany. Since 2006 the Friedrich Ebert Foundation has published a new edition of the Mitte survey every two years. The IKG has been responsible for the research side since 2014. This allowed us to integrate the concept of group-focused enmity – which was investigated at the IKG from 2002 to 2010 as part of the long-term study Deutsche Zustände – into the Mitte Survey series. Like its predecessors, the 2022/23 survey was carried out as a computer-assisted telephone poll. The results of the Mitte Survey are representative for the adult German residential population. The survey was realized by the polling agency UADS between the 2nd January and 28th of February 2023 (N=2.027). As in previous years, the IKG has developed the questionnaire in close cooperation with the polling agency. Alongside the established questions, additional questions on current societal issues, such as the perception of multiple crises, were added to the questionnaire. The survey series focuses on social-scientific analysis of the center of society and prevailing opinions and beliefs on inequality of worth between people and discrimination. The key finding of the Mitte Survey 2022/23 is a significant increase in and high level of right-wing extremist and hateful beliefs among the population. Also, a distinct national orientation in dealing with crises is more frequently associated with democracy-endangering than democracy-preserving beliefs. The findings have been published in book form by Dietz.

---

## Publikationen | Publications

Zick, A./ Küpper, B. & Mokros, N. (Hg.) (2023). Die distanzierte Mitte. Rechtsextreme und demokratiegefährdende Einstellungen in Deutschland 2022/23. Herausgegeben für die Friedrich-Ebert-Stiftung von Franziska Schröter. Bonn: Dietz. Online: <https://www.fes.de/referat-demokratie-gesellschaft-und-innovation/gegen-rechtsextremismus/mitte-studie-2023>.

---





---

## RADIS

---

**Verbundprojekt | Joint project** Transfervorhaben: Gesellschaftliche Ursachen und Wirkungen des radikalen Islam in Deutschland und Europa | **Transfer Project: Societal Causes and Effects of Radical Islam in Germany and Europe** (RADIS)

**Laufzeit & Förderung | Duration & funding** 11/2020–10/2025, BMBF, **Gesamtbudget | Total budget** 2,4 Mio. EUR; **Teilprojekt | Subproject Bielefeld** 804.000 EUR

**Projektteam | Project team Bielefeld** Manuela Freiheit, Philipp Möbus, Dr. Anja Schmidt-Kleinert, Andreas Uhl, Prof. Dr. Andreas Zick (Leitung)

**Kontakt | Contact** Manuela Freiheit ([manuela.freiheit@uni-bielefeld.de](mailto:manuela.freiheit@uni-bielefeld.de))

**Verbundpartner\*innen | Project partners** Leibniz-Institut Hessische Stiftung Friedens- und Konfliktforschung (HSFK, Verbundleitung), Violence Prevention Network (VPN)

---

**Zusammenfassung:** Innerhalb der BMBF-Förderbekanntmachung „Gesellschaftliche Ursachen und Wirkungen des radikalen Islam in Deutschland und Europa“ untersuchen zwölf Forschungsprojekte und in diesen rund 100 Forscher\*innen die vielen verschiedenen Facetten des islamistischen Extremismus. RADIS begleitet die geförderten Projekte, organisiert gemeinsame Veranstaltungen und unterstützt die Projekte im internen wie externen Wissenstransfer.

Ziel von RADIS ist es dabei die geförderten Projekte in einer Weise untereinander zu vernetzen, dass sich Synergien heben, spannende Impulse für die jeweiligen Forschungsdesigns entwickeln und thematische Cluster bilden lassen und so einen Mehrwert für die Einzelvorhaben schaffen.

Des Weiteren macht RADIS die Forschungsergebnisse für ein breiteres Publikum sichtbar: Die Aktivitäten der Projekte werden gebündelt, für den Austausch zwischen Wissenschaft und Praxis aufbereitet und zeitnah in eigens erstellten Filmen und Podcasts präsentiert. Außerdem werden die Projekte dabei begleitet, ihre Erkenntnisse in Politik, Verwaltung und Sicherheitsbehörden zu tragen.

Ein weiterer wichtiger Baustein ist die Förderung des wissenschaftlichen Nachwuchses. Zu dessen Unterstützung wurde ein Nachwuchswissenschaftler\*innen-Netzwerk gegründet, das die jungen Forscher\*innen bei ihren individuellen Vorhaben unterstützen, aber auch in ihrer Fähigkeit stärken soll, innovative eigene Beiträge zum wissenschaftlichen Diskurs beizutragen.

**Summary:** Within the BMBF call “Social causes and effects of radical Islam in Germany and Europe”, twelve research projects and around 100 researchers are investigating the many different facets of Islamist extremism. RADIS accompanies the funded projects, organizes joint events and supports the projects in the internal and external transfer of knowledge.

The goal of RADIS is to create a network among the funded projects in such a way that synergies can be leveraged, stimulating impulses for the respective research designs be developed and thematic clusters be formed, thus creating added value for the individual projects.

Furthermore, RADIS makes the research results visible to a broader audience: The activities of the projects are bundled up and processed for the exchange between science and practice and presented in a timely manner in specially created films and podcasts. In addition, the projects are supported in communicating their findings to politicians, administrators and security agencies.

Lastly, another important component is the promotion of young scientists. To this end, a network of young scientists was founded which supports them in their individual projects, but also to strengthens their ability to make their own innovative contributions to the scientific discourse.

---

### Informationen | Information

Website: [www.radis-forschung.de](http://www.radis-forschung.de)

Spotify: „RADIS redet“

---



---

## RadiRa

---

**Verbundprojekt | Joint project** Radikalisierende Räume | [Radicalizing Spaces](#) (RadiRa)

**Laufzeit & Förderung | Duration & funding** 09/2021–12/2024, BMBF, **Gesamtbudget | Total budget** 1.040.300 EUR;  
**Teilprojekt | Subproject Bielefeld** 591.254 EUR

**Projektteam | Project team** Hebba Gazarin (Münster), Armin Kuchler (Münster), Prof. Dr. Sebastian Kurtenbach (Münster, Leitung), Linda Schumilas (Münster), Gerrit Weitzel, Prof. Dr. Andreas Zick

**Kontakt | Contact** Gerrit Weitzel ([gerrit.weitzel@uni-bielefeld.de](mailto:gerrit.weitzel@uni-bielefeld.de))

---

**Zusammenfassung:** In der wissenschaftlichen und fachlichen Debatte über die Ursachen islamistischer Radikalisierung werden im Wesentlichen zwei Faktoren diskutiert. Dies sind zum einen individuelle Einflussfaktoren beziehungsweise biografische Verläufe, wie Lebenskrisen, relative Deprivation, d.h. das subjektive Erleben von Benachteiligung oder Diskriminierungserfahrungen. Zum anderen sind es gruppenbezogene Einflussfaktoren, wie Gruppenzugehörigkeit und Gruppendynamiken. Auffällig ist, dass die räumlichen Bedingungen der Radikalisierung bisher wenig beachtet wurden. Dieser Forschungslücke widmet sich das Verbundprojekt RadiRa: Mit einer sozialräumlichen Perspektive auf Radikalisierungsrisiken soll ein kohärentes und direktes Bild von belasteten Stadtteilen und den dort aufzufindenden neosalafistischen Lebenswelten erarbeitet werden.

**Summary:** In the academic and professional debate on the causes of Islamist radicalization, two main factors are discussed. The first of these comprises individual factors, biographical trajectories, such as life crises, relative deprivation, which is a subjective perception of disadvantage, or experiences of discrimination. The second main factor comprises group-related aspects, such as group affiliation and group dynamics. To date surprisingly little attention has been paid to the spatial conditions of radicalization. The joint project RadiRa addresses this research gap: Applying a socio-spatial perspective to the assessment of radicalization risks shall provide a coherent and immediate picture of troubled urban neighborhoods and their neo-Salafist life-worlds.

---

### Informationen | Information

Website: <https://radikalisierende-raeume.de>

X: @RRaeume

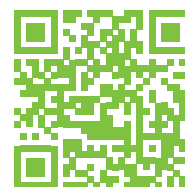
YouTube: <https://www.youtube.com/@radikalisierenderaume19>

Spotify: „Das Projekt Radikalisierende Räume“

### Publikationen | Publications

Weitzel, G./ Schumilas, L./ Rees, Y. & Kurtenbach, S. (2023). Räumliche Konstellationen, Radikalisierungspotenziale und raumbezogene Radikalisierungsprävention. Der Fall Bonn-Tannenbusch. In: Kompetenznetzwerk islamistischer Extremismus (KN:IX) Analyse#14. Online: <https://kn-ix.de/publikationen/analyse-14/>.

---





## IntJu

---

**Forschungsprojekt | Research project** Interaktionen von neosalafistischen, delinquenten und nicht delinquenten Jugendlichen in marginalisierten Stadtgebieten | **Interactions of Neo-Salafist, Delinquent and Non-Delinquent Youth in Marginalized Urban Areas (IntJu)**

**Laufzeit & Förderung | Duration & funding** 08/2022–07/2025, DFG, **Gesamtbudget | Total budget** 425.630 EUR

**Projektteam | Project team** Dr. Katharina Leimbach, Mareike Wilke, Prof. Dr. Andreas Zick

**Kontakt | Contact** Dr. Katharina Leimbach ([katharina.leimbach@uni-bielefeld.de](mailto:katharina.leimbach@uni-bielefeld.de))

**Kooperationspartner\*innen | Cooperation partners** Dr. Steffen Zdun, Polizeiakademie Niedersachsen

---

**Zusammenfassung:** In diesem Projekt geht es um die Frage, inwieweit sich Jugendliche aus demselben Sozialraum verschiedenen Milieus zuordnen, aber in ihrem Alltag (noch) soziale Räume teilen. Somit interessieren wir uns insbesondere für die Prozesse, durch die sich junge Menschen zu verschiedenen Szenen hin oder sich von ihnen abwenden. Ein besonderes Augenmerk legt das Projekt dabei auch auf junge Mädchen, die in der bisherigen Forschung zu Radikalisierungsprozessen immer noch deutlich unterrepräsentiert sind.

Das Jahr 2023 stand ganz im Zeichen der Feld- und Datenerhebungsphase. Es wurden an vier verschiedenen Orten in Deutschland teilnehmende Beobachtungen durchgeführt, zahlreiche Gruppendiskussionen und narrative Einzelinterviews mit Jugendlichen sowie Expert\*inneninterviews erhoben. Die Daten sind nun vollständig erhoben, Auswertungsschemata wurden aufbereitet, so dass das Jahr 2024 der gründlichen Auswertung gewidmet werden kann.

Die ersten Projektpublikationen sind veröffentlicht und vorläufige Ergebnisse des Projektes wurden im internationalen Kontext bei der Annual Conference of the American Society of Criminology in Philadelphia, USA, vorgestellt und diskutiert.

**Summary:** This project explores to what extent young people from the same social environment identify with distinct milieus, but (still) share social spaces in their everyday lives. We are particularly interested in the processes by which young people turn towards or away from diverse scenes and milieus. The project pays particular attention to young girls, who have been significantly underrepresented in previous studies on radicalization processes.

In 2023, the focus was on field work and data collection. Participant observations over several days at four different locations in Germany were conducted and group discussions and individual narrative interviews with young people and experts were realized. The data has now been collected in full and the evaluation schemes have been drafted, so the in-depth data analyses in 2024 can be prioritized.

The first project publications have been published and preliminary results of the project were presented and discussed in an international context at the Annual Meeting of the American Society of Criminology in Philadelphia, USA.

---

## Publikationen | Publications

**Leimbach, K. & Wilke, M. (2023).** Reflexion und Irritation als Strategien im Umgang mit Wissenskulturen zu Jugenddelinquenz, Neosalafismus und Marginalisiertem Sozialraum – ein selbstkritischer Projektauftritt. *Gesellschaft – Individuum – Sozialisation (GISo)*. Zeitschrift für Sozialisationsforschung, 4(2). Online: <https://doi.org/10.26043/GISo.2023.2.4>.

**Leimbach, K. (2023).** Überlegungen zu einer subjektivierungstheoretischen Erweiterung des Labeling Approaches und deren Relevanz für die kritische Devianzsoziologie. *Kriminologie - Das Online-Journal | Criminology - The Online Journal*, 5(3), 167–181. Online: <https://doi.org/10.18716/ojs/krimoj/2023.3.1>.

## Wissens- & Wissenschaftstransfer | Knowledge & science transfer

**Leimbach, K. (2023).** Research on the Crime-Terror-Nexus in Germany – Balancing Epistemological Interests and Labeling Effects. 8th Annual Meeting American Society of Criminology, 15.-18.11.2023, Philadelphia, PA.

---

---

## Wi-REX

---

**Verbundprojekt | Joint project** Wissensnetzwerk Rechtsextremismusforschung |  
Right-Wing Studies Knowledge Network (Wi-REX)

**Laufzeit & Förderung | Duration & funding** 01/2023–12/2027, BMBF, **Gesamtbudget | Total budget** 1,9 Mio. EUR,  
**Teilprojekt | Subproject Bielefeld** 555.000 EUR

**Projektteam | Project team Bielefeld** Jana Marie Bertermann, Hannah Mietke (Koordination), Prof. Dr. Andreas Zick (Leitung)

**Kontakt | Contact** Hannah Mietke ([hannah.mietke@uni-bielefeld.de](mailto:hannah.mietke@uni-bielefeld.de))

### Verbundpartner\*innen | Project partners

Kompetenzzentrum für Rechtsextremismus- und Demokratieforschung (KReDo), Universität Leipzig, Institut für Demokratieforschung und Zivilgesellschaft (IDZ) Jena, Institut Social Concepts (SO.CON), Hochschule Niederrhein

---

**Zusammenfassung:** Ziel des Wissensnetzwerks ist es, Forschende der Grundlagenforschung, der angewandten Forschung und Akteur\*innen der Praxis zum Thema Rechtsextremismus systematisch zu vernetzen, die Rechtsextremismusforschung als Forschungsfeld zu stärken und Nachwuchsförderung zu gestalten. Hierzu baut Wi-REX drei Forschungs- und Transferplattformen auf: Die ‚Plattform Wissenschaft‘ zielt auf die Vernetzung der wissenschaftlichen Akteur\*innen der Rechtsextremismusforschung. Hier werden Interaktions-, Reflexions- und Diskussionsräume geschaffen, in denen Forschende ein gemeinsames Verständnis von Themen und Interpretationen entwickeln können. Außerdem geben Syntheseberichte einen Überblick über die Forschungslandschaft. Um die Arbeit der ‚Plattform Wissenschaft‘ an dem aktuellen Stand der Rechtsextremismusforschung und ihrer zentralen Herausforderungen ausrichten zu können, wurden im ersten Förderjahr 2023 systematisch Diskussionen und Gespräche, eine erste Literatursichtung sowie eine Online-Befragung durchgeführt. Aufbauend auf diesen Erkenntnissen werden in den nächsten Jahren u.a. Veranstaltungsreihen und Austauschformate organisiert. Auf der ‚Plattform Transfer‘ wurde 2023 die erste systematische Abfrage zu den Bedarfen und Erwartungen von Praxispartner\*innen an Forschung und Wissenstransfer durchgeführt. Damit wird die Grundlage geschaffen, den kontinuierlichen Wissenschaft-Praxis-Transfer in Wi-REX evidenzbasiert, reflexiv und auf Augenhöhe gestalten zu können. Basierend auf den Bedarfsanalysen werden passgenaue und zielgruppengerechte Transferformate entwickelt und umgesetzt. Zusätzlich wird ein bundesweites Mapping themenrelevanter Praxisakteure erstellt. Die ‚Plattform Junge Forschung‘ zielt auf die (geschlechtersensible) Förderung und Vernetzung von Wissenschaftler\*innen am Anfang ihrer Karriere. In 2023 wurde ein Online-Forum für Promotionsinteressierte, Promovierende und Post-Docs erstellt und erste Austauschtreffen haben stattgefunden.

**Summary:** The goal of the knowledge network is to systematically connect researchers (basic and applied) and practitioners dealing with right-wing extremism, to strengthen right-wing extremism research and to support early-career researchers. To this end, Wi-REX is establishing three research and transfer platforms: ‚Platform Research‘ focuses on networking scientific actors in the field of research on right-wing extremism. It creates spaces for interaction, reflection, negotiation and discussion, in which researchers can develop a common understanding of topics and interpretations. In addition, synthesis reports provide an overview of the research landscape. In order to align the work of ‚Platform Research‘ with the current state of right-wing extremism research and its central challenges, systematic discussions, an initial literature review and an online survey were conducted in the first year of funding (2023). Building on these findings, a series of events and exchange formats will be organized in the coming years. On ‚Platform Transfer‘, the first survey on the needs and expectations of practitioners regarding research and knowledge transfer was carried out. The results will form the basis for shaping a continuous science-practice transfer that is evidence-based, reflexive and non-hierarchical. Based on the needs analyses, transfer formats will be developed and implemented that are precisely tailored to the target groups. In addition, a nationwide mapping of practice actors relevant to the topic will be created. The ‚Young Research Platform‘ aims to support (gender-sensitive) promotion and networking of scientists at the beginning of their careers. In 2023, an online forum was created for people interested in pursuing a PhD, PhD candidates and post-docs, and the first meetings have taken place.

---

### Informationen | Information

Website: <https://wi-rex.de>

X: @Wi\_REX

BlueSky: <https://bsky.app/profile/wi-rex.bsky.social>

### Publikationen | Publications

Zick, A. (2023). Rechtsextremismus ist eine gesellschaftliche Herausforderung. Wi-REX Blog Nr. 1. Online: [https://wi-rex.de/blog\\_1/](https://wi-rex.de/blog_1/).

---





**Fokus Friedens-  
& Konfliktforschung  
Focus Peace &  
Conflict Research**



---

## The EVIDENCE Studies

---

**Emmy-Noether-Gruppe | Emmy-Noether Group** Auswirkungen von Gewalt und Misshandlung auf die Entwicklung und das Wohlergehen von Kindern: Experimentelle Ansätze zur Untersuchung der kausalen Folgen der Reduktion von Misshandlungen (Die EVIDENCE-Studien) | *Effects of Violence and Maltreatment on Child Development and Well-Being: Experimental Approaches to Studying the Causal Consequences of Maltreatment Reduction* (The EVIDENCE Studies)

**Laufzeit & Förderung | Duration & funding** 01/2021–11/2026, **Gesamtbudget | Total budget** 2,39 Mio. EUR

**Projektteam | Project team** Margaret Ekatushabe, Prof. Dr. Tobias Hecker (Leitung), Eliud Kabelege, Anette Kirika, Getrude Mkinga, Emmanuel Nyarko-Tetteh, Dr. Florian Scharpf, Dr. Katharina Mattonet

**Kontakt | Contact** Prof. Dr. Tobias Hecker ([tobias.hecker@uni-bielefeld.de](mailto:tobias.hecker@uni-bielefeld.de))

---

**Zusammenfassung:** Ziel der EVIDENCE-Studien ist es, zu prüfen, ob die Intervention zur Gewaltprävention Interaction Competencies with Children (ICC) die Misshandlung von Kindern durch Autoritätspersonen in verschiedenen Bildungsumgebungen, Gesellschaften und Kulturen verringert. Im Jahr 2023 haben wir unsere laufende feldexperimentelle und kontrollierte Studie zur Untersuchung der Wirkung von ICC for Teachers (ICC-T) an Grund- und Sekundarschulen in Ghana, Tansania und Uganda weiter vorangebracht. Die Studie umfasst vier Phasen: eine Baseline-Untersuchung (BA), die Interventionsphase (in der die Hälfte der teilnehmenden Schulen die ICC-T-Intervention erhielt), eine Follow-up-Untersuchung etwa sechs Monate nach der Intervention (FU1) und eine Follow-up-Untersuchung etwa 18 Monate nach der Intervention (FU2). Im Jahr 2023 hat unser großes internationales Team die FU2-Untersuchung in allen Schulen in Tansania sowie in den Grundschulen in Ghana abgeschlossen. Außerdem haben wir die FU1-Untersuchung in allen Schulen in Uganda abgeschlossen. Unserem Team gelang es, eine große Zahl der 3078 Schülerinnen und Schüler sowie der 1135 Lehrkräfte, die an der BA-Untersuchung in allen Ländern teilgenommen hatten, erneut zu befragen. Im Jahr 2024 planen wir, die Datenerhebung für die Studie mit dem Abschluss der FU2-Untersuchungen in Ghana und Uganda zu finalisieren.

**Summary:** The EVIDENCE studies are designed to test whether the violence prevention intervention Interaction Competencies with Children (ICC) reduces maltreatment of children by authority figures across different educational settings, societies, and cultures. In 2023, we advanced our ongoing field-experimental and controlled study to evaluate the impact of ICC for Teachers (ICC-T) at primary and secondary schools in Ghana, Tanzania and Uganda. The study has four phases: a baseline assessment (BA), the intervention phase (in which half of the participating schools received the ICC-T intervention), a follow-up assessment about six months after the intervention (FU1), and a follow-up assessment about 18 months after the intervention (FU2). In year 2023 our large international team completed the FU2 assessment in all schools in Tanzania and in the primary schools in Ghana. Furthermore, we completed the FU1 assessment in all schools in Uganda. Our team managed to re-interview a large number of the 3,078 students and 1,135 teachers who participated in the baseline assessment (across all the countries). In 2024, we plan to finalize the data collection for the study with the completion of the FU2 assessment in Ghana and Uganda.

---

## Publikationen | Publications

**Kirika, A. & Hecker, T. (2022).** Interaction Competencies with Children – Entwicklung und Wirkmechanismen einer präventiven Intervention für Lehrkräfte im Kontext gesellschaftlich akzeptierter Gewalt. *Verhaltenstherapie*. 32(3), 72–81. Online: <https://doi.org/10.1159/000525237> [English translation: <https://doi.org/10.1159/000525241>]

**Scharpf, F./ Kirika, A./ Masath, F. B./ Mkinga, G./ Ssenyonga, J./ Nyarko-Tetteh, E./ Nkuba, M./ Karikari, A. K. & Hecker, T. (2021).** Reducing physical and emotional violence by teachers using the intervention Interaction Competencies with Children for Teachers (ICC-T): study protocol of a multi-country cluster randomized controlled trial in Ghana, Tanzania, and Uganda. *BMC Public Health*, 21, 1930. Online: <https://doi.org/10.1186/s12889-021-11950-y>.

---



---

## Epigenetic Signatures of War

---

**Forschungsprojekt | Research project** Epigenetische Signaturen von kriegs- und konfliktbezogenen Traumata – eine Studie zu Flüchtlingsfamilien in Afrika | [Epigenetic Signatures of War and Conflict-Related Trauma – a Study of Refugee Families in Africa](#)

**Laufzeit & Förderung | Duration & funding** 07/2021–06/2024, DFG, **Gesamtbudget | Total budget** 428.000 EUR;  
**Teilprojekt | Subproject Bielefeld** 210.000 EUR

**Projektteam | Project team** Katrin Block, Prof. Dr. Tobias Hecker, Prof. Dr. Robert Kumsta (Luxemburg), Dr. Katharina Mattonet, Dr. Florian Scharpf

**Kontakt | Contact** Dr. Katharina Mattonet ([katharina.mattonet@uni-bielefeld.de](mailto:katharina.mattonet@uni-bielefeld.de))

---

**Zusammenfassung:** Kriegs- und konfliktbedingte Traumata können das Risiko für mentale Gesundheitsprobleme, wie eine posttraumatische Belastungsstörung (PTBS), Depression oder Angststörung erhöhen. Es wird vermutet, dass solche Probleme durch das Zusammenspiel von umweltbedingten und persönlichen Risikofaktoren (das heißt Traumaexposition und genetisch bedingte Risiken) entstehen. Ein Mechanismus der Wechselwirkung zwischen Genen und Umwelt sind epigenetische Prozesse. Epigenetische Mechanismen beeinflussen die Genregulation (unter anderem mittels DNA-Methylierung) und hängen möglicherweise mit mentalen Gesundheitsproblemen zusammen. Das Projekt untersuchte Zusammenhänge zwischen PTBS-Symptomen und DNA-Methylierung bei durch Krieg schwer mehrfach traumatisierten burundischen Familien, die in tansanischen Flüchtlingslagern untergebracht sind. Epigenetische Zeichen von Kriegserfahrungen konnten wir dabei nicht identifizieren. Das Projekt wurde mit Veröffentlichung der Studienergebnisse abgeschlossen. Damit möchten wir zum Forschungsverständnis von verhaltenspsychologischen und biologischen Grundlagen beitragen, die bei der Vulnerabilität und Resilienz von traumatischem Stress und dem Risiko für PTBS eine wichtige Rolle spielen können. Dieses Verständnis kann helfen, vorbeugende Strategien sowie Behandlungsmethoden für PTBS nach Kriegserfahrung zu entwickeln.

**Summary:** War- and conflict-related traumatic events increase the risk of mental health problems, such as posttraumatic stress disorder (PTSD), depression, and anxiety disorder. It is assumed that such problems result from the interaction between environmental and personal risk factors (i.e., trauma exposure and genetic risk). One mechanism of interaction between genes and environment is via epigenetic processes. Epigenetic mechanisms affect gene regulation (including via DNA methylation) and might be related to mental health problems. This project investigated associations between PTSD symptoms and DNA methylation in Burundian families who had been exposed to severe multiple traumatic events through war and are now living in Tanzanian refugee camps. We were not able to identify epigenetic markers of war exposure.

The project was finalized with a report on the study results in a scientific journal. In doing so, we hope to contribute to the understanding of the psychological and biological underpinnings of behavioral vulnerability and resilience to traumatic stress and PTSD risk. This could help to develop preventive strategies and therapeutic interventions for PTSD after war experiences.

---

### Publikationen | Publications

**Mattonet, K./ Scharpf, F./ Block, K./ Kumsta, R. & Hecker, T. (2023).** No association between war-related trauma, PTSD symptom severity, and epigenome-wide DNA methylation in Burundian refugees. *European Journal of Psychotraumatology* 14(2), 2228155.

**Scharpf, F./ Mkinga, G./ Neuner, F./ Machumu, M. & Hecker, T. (2021).** Fuel to the fire: The escalating interplay of attachment and maltreatment in the transgenerational transmission of psychopathology in families living in refugee camps. *Development and psychopathology*, 33(4), 1308–1321.

**Hecker, T./ Kumsta, R./ Scharpf, F./ Mattonet, K. & Block, K. (2021).** Epigenetic signatures of war and conflict-related trauma – a study of refugee families in Africa. Open Science Framework. Online: <https://doi.org/10.17605/OSF.IO/TX4UE>.

---

---

## CANVAS

---

**Verbundprojekt | Joint project** CANVAS (Children, attitudes, norms, violence and society): do social meanings of violence affect the development of adverse outcomes? | Beeinflussen soziale Bedeutungsgebungen von Gewalt die Entwicklung nachteiliger Auswirkungen?

**Laufzeit & Förderung | Duration & funding** 02/2023–01/2026, DFG, ESRC (Vereinigtes Königreich | UK) und SSHRC (Kanada | Canada)

**Gesamtbudget | Total budget** 1.5 Mio. € **Teilprojekt | Subproject Bielefeld** 308.525 €

**Projektteam | Project team** Prof. Dr. Karen Devries (London School of Hygiene and Tropical Medicine; Leitung), Prof. Dr. Susan Elliot (University of Waterloo; Leitung), Dr. Katharina Gößmann, Prof. Dr. Tobias Hecker (Universität Bielefeld; Leitung), Anke Hoeffler (Universität Konstanz), Eliud Kabelege, Prof. Dr. Robert Kumsta (Ruhr-Universität Bochum), Dr. Faustine B. Masath (University of Waterloo), Dr. Katharina Mattonet, Dr. Florian Scharpf

**Kontakt | Contact** Prof. Dr. Tobias Hecker ([tobias.hecker@uni-bielefeld.de](mailto:tobias.hecker@uni-bielefeld.de))

---

**Zusammenfassung:** Ziel der CANVAS-Studien ist es, zu untersuchen, inwieweit soziale Normen und individuelle Einstellungen sowie kognitiv-emotionale Verarbeitungsstile von Gewalt einen Einfluss auf den Zusammenhang von Gewalt gegen Kinder und den negativen Entwicklungen in den Bereichen Gesundheit, Bildung und Arbeit haben. Das Forschungsprojekt, an dem ein großes internationales Forschungsteam beteiligt ist, umfasst insgesamt sechs Arbeitspakete, die auf unterschiedlichen individualpsychologischen bis makrosoziologischen Ebenen angesiedelt sind. Die Studien finden in fünf Ländern (Tansania, Ghana, Haiti, Uganda und Pakistan) statt. Im Jahr 2023 wurde die Studie zu den Arbeitspaketen 1 bis 3 in Tansania und Ghana begonnen. Darin wurden Biomarkerdaten von 300 Schüler\*innen sowie individualpsychologische Daten zum Erleben, Verarbeiten und Bewerten von Gewalt erhoben. Außerdem haben wir sechs Fokusgruppen zu Konzepten von normativer Gewalt mit Schüler\*innen im Grundschul- sowie Junior High-School-Alter durchgeführt. Mit dem Abschluss der Datenerhebungen in Tansania konnten im Jahr 2023 bereits erste wichtige Meilensteine in unserem Projekt erreicht werden. Im Jahr 2024 sollen die Erhebungen in Ghana, Haiti, Uganda und Pakistan fortgesetzt und somit weitere Projektziele erreicht werden.

**Summary:** The CANVAS studies are designed to explore the extent to which social norms, individual attitudes, and processing styles around violence change the associations between violence against children and adverse health, education and labour outcomes. The research project, in which a large international research team is involved, comprises a total of six work packages, which are located at various levels ranging from individual psychology to macrosociology. The study is taking place in five countries (Tanzania, Ghana, Haiti, Uganda, and Pakistan). Work on packages 1 to 3 began in Tanzania and Ghana in 2023. Biomarker data was collected from 300 students as well as individual psychological data on the experience, processing and evaluation of violence. In addition, we conducted six focus groups on concepts of normative violence with students of primary and junior high school age. With the completion of the data collection in Tanzania in 2023, the first important milestones of our project have already been achieved. In 2024, the surveys will be continued in Ghana, Haiti, Uganda and Pakistan, thus aiming to achieve further project goals.



---

## IN-COURT

---

**Forschungsnetzwerk | Research network** Interdisciplinary Network – Courts on Trial (IN-COURT)

**Gegründet | Founded** 11/2022

**Koordination | Coordination** Dr. Kerstin Eppert, Dr. Nicole Bögelein, Dr. Anja Schmidt-Kleinert

**Kontakt | Contact** Dr. Kerstin Eppert ([kerstin.eppert@uni-bielefeld.de](mailto:kerstin.eppert@uni-bielefeld.de))

---

**Zusammenfassung:** Das interdisziplinäre Forschungsnetzwerk IN-COURT formierte sich im Rahmen der internationalen Konferenz „Terrorism in Court. National Courts as Empirical and Epistemological Field in Terrorism and Violence Research“, die, gefördert von der Deutschen Stiftung Friedensforschung (DSF), im November 2022 am Zentrum für interdisziplinäre Forschung (ZIF) in Bielefeld stattfand. Es bietet einen Raum für Kooperationen und Austausch für Forschende im Bereich der aus der angelsächsischen Tradition hervorgegangenen ‚Socio-legal Studies‘. Dieses Forschungsfeld beschäftigt sich unter anderem mit der interdisziplinären Analyse der Auswirkungen des Rechts auf die Gesellschaft und seiner Verhandlung vor Gericht. Umgekehrt interessiert sich dieser Bereich der Forschung unter anderem für die Auswirkungen gesellschaftlicher Normen und kultureller Vorstellungen auf das Recht und die Formen seiner Durchsetzung. IN-COURT umfasst derzeit 29 Forschende aus den Disziplinen Soziologie, Kriminologie, (internationales) Strafrecht, Rechtswissenschaften, Human Geographie, Internationale Beziehungen und Feministische Studien, die teilweise auch in der Praxis verortet sind, bzw. Praxiserfahrung mitbringen (u.a. Rechtsberatung und Rechtsvertretung).

**Summary:** The interdisciplinary research network IN-COURT was founded during the international conference ‘Terrorism in Court. National Courts as Empirical and Epistemological Field in Terrorism and Violence Research’ that took place in November 2022 at the Centre for Interdisciplinary Research (ZIF) at Bielefeld University, funded by the German Foundation for Peace Research (DSF).

The network offers a space for cooperation and exchange for researchers in the field of socio-legal studies which emerged from the Anglo-Saxon tradition. This field of research is concerned, among other things, with the interdisciplinary analysis of the effects of law on society and its negotiation in court. Conversely, this area of research is interested in the effects of social norms and cultural perceptions on the law and the forms of its enforcement. IN-COURT currently comprises 29 researchers from the disciplines of Sociology, Criminology, (International) Criminal Law, Law and Human Geography, International Relations and Feminist Studies, some of whom are also involved in practice or have practical experience (including legal clinics and legal representation).

---

### Informationen | Information

Website: <https://www.in-court.org/>

### Publikationen | Publications

Conference proceedings “Terrorism in Court – National Courts as Empirical and Epistemic Field in Terrorism and Violence Research” (Deutsche Stiftung Friedensforschung). Online: <https://www.kriminologie.de/index.php/krimoj/article/view/228/155>.



---

## NRW-Vernetzung

---

### Vernetzungsinitiative Friedens- und Konfliktforschung NRW |

#### Networking Initiative Peace and Conflict Research NRW

**Laufzeit & Förderung | Duration & funding** 01/2020–fortlaufend, IKG

**Kontakt | Contact** Dr. Kerstin Eppert ([kerstin.eppert@uni-bielefeld.de](mailto:kerstin.eppert@uni-bielefeld.de))

---

**Zusammenfassung:** Die Vernetzungsinitiative Friedens- und Konfliktforschung NRW ist ein offener Zusammenschluss von (außer-)universitären Forschungseinrichtungen und Forschenden in Nordrhein-Westfalen, die seit 2020 besteht. Sie ist aus einer Evaluation der bundesweiten Forschungseinrichtungen durch den Wissenschaftsrat hervorgegangen und bietet eine Plattform für wissenschaftlichen und forschungspolitischen Austausch und Kooperationen.

Im April 2023 fand ein Netzwerktreffen der Initiative in Bielefeld statt, eine weitere, für September 2023 in Düsseldorf geplante Veranstaltung musste ausfallen. Im Zentrum der Arbeit des Netzwerks und des Steuerkreises standen die Bemühungen um die Umsetzung der im Koalitionsvertrag vereinbarten vier Friedens- und Konfliktforschungsprofessuren. Die Arbeit soll in 2024 weitergeführt werden.

**Summary:** The Networking Initiative for Peace and Conflict Research NRW is an open association of university-based and independent researchers and research institutes in the state of North Rhine–Westphalia, which was founded in 2020. Having come together in the course of a national evaluation of research institutes by the German Science and Humanities Council, the Networking Initiative offers a platform for academic and science-policy exchange and cooperation.

In April 2023 the Initiative held a networking meeting in Bielefeld; a second event planned for September 2023 in Düsseldorf had to be cancelled. The Network and its steering groups are working to implement the four chairs of peace and conflict research promised in the state government's coalition agreement. The work of the Network will continue in 2024.

---

## Climate Justice

---

**Verbundprojekt | Joint project** Klimamaßnahmen und politische Unterstützung im Zusammenhang mit Klimagerechtigkeit weltweit | Climate Action and Policy Support Related to Climate Justice Beliefs Around the World

**Laufzeit & Förderung | Duration & funding** 03/2022–12/2023, IKG

**Projektteam | Project team Bielefeld** Dr. Arin H. Ayanian, Prof. Dr. Andreas Zick

**Kontakt | Contact** Dr. Arin H. Ayanian ([arin.ayanian@uni-bielefeld.de](mailto:arin.ayanian@uni-bielefeld.de))

**Kooperationspartner\*innen | Project partners** Pontifical Catholic University of Rio de Janeiro (BRA), NUCB Business School (JPN), Nagoya University (JPN), Sunway University (MYS), Utrecht University (NLD), University of Bergen (NOR), University of Santo Tomas (PHL), Zayed University (UAE), University of Nottingham (UK, Leitung), The College of Wooster (USA)

---

**Zusammenfassung:** Dieses Projekt untersucht, wie Klimagerechtigkeit, Klimamaßnahmen und politische Unterstützung in verschiedenen Teilen der Welt miteinander zusammenhängen. Das Projekt möchte zum Verständnis des Konzepts der Klimagerechtigkeit beitragen und erläutern, wie es sich auf die individuelle Unterstützung von Klimaschutzmaßnahmen und -politik auswirkt. Die Projektteams haben bereits Daten aus zehn Ländern gesammelt (Australien, Brasilien, Deutschland, Indien, Japan, Niederlande, Nigeria, Philippinen, Vereinigte Arabische Emirate, Vereinigtes Königreich und Vereinigte Staaten).

Gegenwärtig schließt das Team die Analysen ab und bereitet die Publikation der Ergebnisse vor.

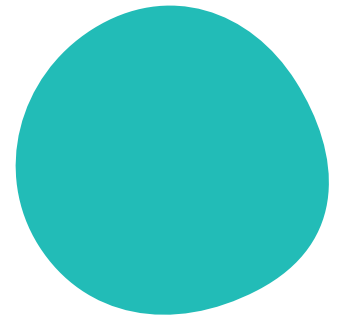
**Summary:** This project examines the interrelation of climate justice, climate action, and policy support in different parts of the world. The project aims to increase the understanding of the concept of climate justice and to explain how it affects individual support for climate action and policy. The project teams have already collected data from ten countries (Australia, Brazil, Germany, India, Japan, Netherlands, Nigeria, Philippines, United Arab Emirates, United Kingdom, and the United States).

At present, the team is finalizing the analyses and preparing the publication of results.



# CONFLICTA

Konfliktakademie



**Laufzeit & Förderung | Duration & funding** 04/2023 – 03/2027, BMBF

**Gesamtbudget | Total budget** 8.358.291,53 €

## **Projektteam | Project team**

Prof. Dr. Andreas Zick (wissenschaftlicher Direktor | **Scientific director**),  
Dr. Kerstin Eppert (wissenschaftliche Leitung | **Scientific management**),  
Heiko Mata (Geschäftsführer | **Managing director**), Heike Augustin, Isabella Bauer, Dr. Aydın Bayad, Kerstin Borgel, Dr. Max Breger, Franka Büssing, Lütfiye Ciftci, Yannis Droste, Dr. N. Ekrem Düzen, Kai-Sören Falkenhain, Dr. Sonja Fückler, Dr. Meral Gezici Yalçın, Katharina Hauck, Dr. Jens Hellmann, Paulo Isenberg Lima, Natalya Kashkovskaya, Sibel Kaya, Dirk Lampe, Heiko Mata, Nico Noltemeyer, Dr. Anna Christina Nowak, Michael Papendick, Teresa Pfitzner, Lilly Roll-Naumann, Viktoria Roth, Esther Rübler, Moritz Schlenk, Sebastian Sieg, Marje Trescher, Andreas Uhl, Günes Üzer, Felicitas Wagner, Denis van de Wetering, Mareike Wilke, David Zimmermann, Beate Gummersbach, Ulrike Niermann, Sabine Passon, Prof'in Dr. Beate Küpper, Prof. Dr. Jonas Rees, Prof'in Dr. Silke Schwandt, Dr. Thessen Siekmeier

## **Zusammenfassung**

Die Konfliktakademie ConflictA startete im April 2023 als Projekt am IKG. Sie soll zu einer eigenständigen Einrichtung zu einem Ort der Verständigung über gesellschaftliche Konflikte auf der Grundlage wissenschaftlicher Erkenntnisse werden. Mit dem Leitsatz „Konflikte beforschen, besprechen, bearbeiten und daraus lernen“ ist das Ziel der Akademie, gesellschaftlich relevante Konflikte in Deutschland so zu beforschen, dass der Austausch und die Bearbeitung des Konflikts mit den beteiligten Akteur\*innen besser möglich ist. Hierzu gehören die Erforschung praxisbezogener Konfliktintervention für zivilgesellschaftliche Akteure und Einrichtungen der Daseinsvorsorge (kommunale Dienstleistungen, Bildungseinrichtungen, öffentliche Sicherheit) sowie die Rückführung von Forschungswissen in Qualifizierungs- und Professionalisierungsangebote. Mit einem Schwerpunkt auf Wissenskommunikation sowie einer eigenen Veranstaltungsreihe zu KonfliktKulturen wird ein breites Zielpublikum angesprochen und zu transdisziplinären Arbeitsformaten eingeladen.

Da die ConflictA vor allem als Ziel hat wissenschaftliche Erkenntnisse aus der Konfliktforschung in die Praxis zu übersetzen, sind Veranstaltungen für ein breiteres, aber auch Fachpublikum, fester Bestandteil unserer Arbeit.

Als Beispiele, die bereits zur Startphase der ConflictA geplant bzw. durchgeführt werden:

Das Teilprojekt StreetArt veranstaltete ein Walk-and-Talk, dessen Ergebnisse in die Forschung zu Graffiti im Bielefelder Westen einfließen und in einem nächsten Schritt in Form einer Ausstellung wieder zurück in die Stadtteilbevölkerung gespielt wurden. So entsteht ein Dialog: Lebenswirklichkeit und Wissenschaft lernen voneinander. Außerdem wurden die Erkenntnisse der MEMO-Studie auf verschiedenen Veranstaltungen etwa der Gedenkstätte Bergen-Belsen und dem NS-Dokumentationszentrum Köln präsentiert. Anwendungsfelder dieser Studie, unter anderem für den Kontext der Gedenkstättenarbeit und Lehr- und Lernmaterialien, werden in seinem ConflictA-Teilprojekt ausgelotet und umgesetzt.

Neben den Veranstaltungen einzelner Arbeitspakete, wird die ConflictA auch eigene Veranstaltungsformate entwickeln, um den Austausch zwischen dem breiten Publikum, Menschen aus der Praxis und der Wissenschaft zu fördern. Von April 2023 bis Dezember 2024 befindet sich die ConflictA in der Aufbauphase. In dieser Zeit werden explorative Projekte umgesetzt, die helfen sollen, programmatische Schwerpunkte und Arbeitsmethoden für die folgende Hauptphase auszuarbeiten.



## Summary

The conflict academy ConflictA was launched in April 2023 as a project at IKG. It is ultimately intended to become an independent institution for learning about societal conflicts on the basis of scientific findings. In line with its motto “conflicts: research, discuss, process, learn” the academy’s objective is to investigate socially relevant conflicts in Germany in ways that encourage the exchange and processing of conflicts with involved actors. Relevant topics include practical conflict intervention for civil society actors and public services providers (municipal services, educational institutions, public security) and feeding research findings back into qualification and professionalisation offers. With a focus on science communication and its own series of events on conflict cultures the academy speaks to a broad audience and encourages transdisciplinary working formats.

Because the objective of ConflictA is above all to translate scientific findings from conflict research into practice, events for a are central to our work. The following examples are planned for the launch phase of ConflictA or have already been conducted:

The subproject StreetArt held a walk-and-talk whose findings flow into our research on graffiti in Bielefeld West and then return to the district in the form of an exhibition. This creates a dialogue where real life and research learn from one another. Furthermore the findings of the MEMO study were presented at various venues including the Bergen-Belsen memorial and the Nazi era documentation centre in Cologne.

His ConflictA subproject explores and realises applications of the MEMO study in contexts including memorial work and teaching materials.

In addition to the events associated with individual work packages, ConflictA will also develop its own event formats to promote exchange between researchers, practitioners and the broader public. The ConflictA setup phase runs from April 2023 to December 2024. During this time exploratory projects will be realised to prepare topics of interest and working methods for the subsequent main phase.



## Informationen | Information

Website: [www.conflict-a.de](http://www.conflict-a.de)

Instagram: [https://www.instagram.com/conflicta\\_konfliktakademie/](https://www.instagram.com/conflicta_konfliktakademie/)

Bluesky: <https://bsky.app/profile/conflicta.bsky.social>

Mastodon: <https://mastodon.social/@ConflictA>

Interview: <https://www.geistes-und-sozialwissenschaften-bmbf.de/de/News-ConflictA-Konfliktakademie-Konflikte-verstehen-und-konstruktiv-loesen-3122.html>

## Publikationen | Publications

**Papendick, M./ Rees, J. & Walter, L. (2023).** „Eine wissenschaftliche Einordnung der Bedeutung von Gedenkstätten im Allgemeinen und der Gedenkstätte Stalag 326 bei Schloss Holte-Stukenbrock im Speziellen für die Erinnerung an die Verbrechen des Nationalsozialismus in Deutschland und Europa“. | „[A scientific classification of the significance of memorial sites in general and the Stalag 326 memorial site near Schloss Holte-Stukenbrock in particular for the remembrance of the crimes of National Socialism in Germany and Europe](#)“.

Online: [https://blogs.uni-bielefeld.de/blog/ikgblog/resource/PDF/Wissenschaftliche\\_Einordnung\\_IKG\\_Bielefeld.pdf](https://blogs.uni-bielefeld.de/blog/ikgblog/resource/PDF/Wissenschaftliche_Einordnung_IKG_Bielefeld.pdf)

**Hellmann, J./ Übergünne-Otte, L./ Sandal-Önal, E. & Zick, A. (2023).** „Wie integrieren?!“. Was meinen wir überhaupt damit, wenn wir die Integration Geflüchteter fördern wollen?

Online: <https://www.fachnetzflucht.de/wie-integrieren-was-meinen-wir-ueberhaupt-damit-wenn-wir-die-integration-gefluechteter-foerdern-wollen/>

## Wissens- & Wissenschaftstransfer | Knowledge & science transfer

11/2023: Messe „Forum Wissenschaftskommunikation (FWK23)“ | Fair „[Forum for Science Communication](#)“

Online: <https://wissenschaft-im-dialog.de/forum-wissenschaftskommunikation/rueckblick-fwk23/>

10/2023: „[War and Peace in Ukraine: Reflecting, Studying and Engaging Across Disciplines](#)“, Konferenz Universität Bielefeld | [Conference University of Bielefeld](#)

Online: [https://lisa.gerda-henkel-stiftung.de/war\\_and\\_peace\\_in\\_ukraine\\_reflecting\\_studying\\_and\\_engaging\\_across\\_disciplines?nav\\_id=11479](https://lisa.gerda-henkel-stiftung.de/war_and_peace_in_ukraine_reflecting_studying_and_engaging_across_disciplines?nav_id=11479)

09/2023: „Walk & Talk durch den Westen“, StreetArt-Kommunikation im und Wirkungen auf den städtischen Sozialraum. Wissenschaftlich begleiteter, interaktiver Rundgang im Bielefelder Westen. In Kooperation mit StreetArt.Bielefeld | [“Walk & Talk through the West“, street art communication in and effects on the urban social space. Scientifically accompanied, interactive tour in the west of Bielefeld. In cooperation with StreetArt.Bielefeld](#)

Instagram: <https://www.instagram.com/streetart.bielefeld/>





**Fokus Zusammenhalt & Diskriminierung**  
**Focus Social Cohesion & Discrimination**

# DISCRIMINATION SOCIAL COHESION



## FGZ RISC

Forschungsinstitut Gesellschaftlicher Zusammenhalt (FGZ), Teilinstitut Bielefeld | Research Institute Social Cohesion (RISC), Section Bielefeld

Laufzeit & Förderung | Duration & funding 06/2020–05/2024, BMBF, Gesamtbudget | Total budget 2,4 Mio. EUR

Vorstand | Executive board Prof. Dr. Ullrich Bauer, Prof. Dr. Priska Daphi, Prof. Dr. Martin Kroh, Prof. Dr. Oliver Razum, Prof. Dr. Jonas Rees (Sprecher), Prof. Dr. Jost Reinecke, Prof. Dr. Andreas Zick

Kontakt | Contact Prof. Dr. Jonas Rees ([jonas.rees@uni-bielefeld.de](mailto:jonas.rees@uni-bielefeld.de))

**Zusammenfassung:** Im Mittelpunkt der Projekte des FGZ am Standort Bielefeld stehen Konflikt dynamiken, die den gesellschaftlichen Zusammenhalt stärken oder gefährden. In den Forschungsprojekten untersuchen wir Konflikt dynamiken in unterschiedlichen Lebensbereichen, wie in Familie, Bildung, Pflege- und Gesundheit sowie in zwischenmenschlichen, regionalen und nationalen Kontexten. Ebenso wie Konflikte konstruktiv oder destruktiv verlaufen können, hat auch Zusammenhalt zwei Seiten. So wird zwischen konstruktivem und destruktivem Zusammenhalt unterschieden. Zusammenhalt kann den innergesellschaftlichen Frieden gefährden, wenn er ausgrenzend ist, wie dies bei Ideologien der Ungleichwertigkeit, gruppenbezogener Menschenfeindlichkeit, Rechtspopulismus und Hasskriminalität der Fall ist. Gleichzeitig kann Zusammenhalt aber auch Gesellschaften stärken, etwa wenn gesellschaftlich marginalisierte Gruppen in Lebensbereichen und Institutionen wie Schule und Gesundheit sowie der politischen Partizipation einbezogen werden.

Die interdisziplinäre Expertise der Bielefelder Forschungsgruppe liegt in den Bereichen Konflikt- und Gewaltforschung, Längsschnittforschung und dem Monitoring von Abwertungsprozessen, Prävention und Intervention im Kindes- und Jugendalter, Konfliktsoziologie, Bewegungs- und Protestforschung, Epidemiologie und Public Health sowie Inklusionsforschung. Ein methodischer Schwerpunkt unserer Arbeit liegt darin, Zusammenhalt durch empirische Studien, das heißt insbesondere durch geeignete Monitoring-Instrumente in qualitativen und quantitativen Befragungen, beobachtbar und messbar zu machen.

**Summary:** The projects in the Bielefeld section of RISC focus on conflict dynamics that strengthen or endanger social cohesion. Our research projects examine conflict dynamics in different areas of life, such as family, education, care, and health, as well as in contexts ranging from the interpersonal to the regional and national. Just as conflict can be constructive or destructive, social cohesion is two-sided. Therefore, social cohesion is differentiated in constructive and destructive social cohesion. On the one hand, social cohesion can threaten peace within societies when it is exclusionary, as in the case of ideologies of inequality, group-focused enmity, right-wing populism, and hate crime. On the other hand, social cohesion can strengthen societies, for example when socially marginalized groups are included in areas of life and institutions such as schools and health care and granted political participation.

The interdisciplinary expertise of the Bielefeld research group lies in the areas of conflict and violence research, longitudinal research and the monitoring of devaluation processes, prevention and intervention in childhood and adolescence, sociology of conflict, movement and protest research, epidemiology and public health, and inclusion research. A methodical focus of our work is to make social cohesion observable and measurable through empirical studies, in particular through appropriate monitoring instruments in qualitative and quantitative surveys

### Informationen | Information

Website: <https://www.fgz-risc.de> X: @FGZ\_BIE

### Wissens- & Wissenschaftstransfer | Knowledge & science transfer

Wissenschaftliche Filmreihe: Bielefelder FGZ Filmclub. Kino trifft Wissenschaft. April-Juni 2023. Bielefeld, Lichtwerk im Ravensberger Park.

### Publikationen | Publications

Ertugrul, B. & Bauer, U. (Hg. | Ed.) (2024). Sozialisation und gesellschaftlicher Zusammenhalt. Aufwachsen in Krisen und Konflikten. Frankfurt: Campus (Gesellschaftlicher Zusammenhalt).

Sackmann, R./ Dirksmeier, P./ Rees, J. & Vogel, B. (Hg. | Ed.) (2024). Sozialer Zusammenhalt vor Ort. Analysen regionaler Mechanismen. Frankfurt: Campus (Gesellschaftlicher Zusammenhalt).



---

## FGZ-Teilprojekte RISC-subprojects

---

### BIE\_F\_01 Zusammenhalt und Konflikt: Wissenschaftliche Koordination und Zusammenführung | Cohesion and Conflict: Scientific Coordination and Integration

**Projektteam | Project team:** Prof. Dr. Jonas Rees, Prof. Dr. Andreas Zick

---

Die Aufgabe der wissenschaftlichen Koordination umfasst die inhaltliche Zusammenführung, Vernetzung und Unterstützung der am Standort Bielefeld stattfindenden Forschungsprojekte im Rahmen des FGZ. Neben der strukturbildenden Zielsetzung widmet sich die wissenschaftliche Koordination der präzisen theoretischen Aufarbeitung von Begriffen, Konstrukten und der Messung von Zusammenhalt. Das Ziel besteht darin, ein ganzheitliches Konzept für gesellschaftlichen Zusammenhalt zu entwickeln, dessen Mehrwert nicht auf den Standort Bielefeld beschränkt bleibt.

The remit of the scientific coordination includes the consolidation, networking and supporting of the FGZ subprojects located in Bielefeld. Alongside the structural objective, the scientific coordination seeks to develop the theoretical processing of terminology, constructs and measurement of social cohesion. The objective is to develop a holistic concept of social cohesion whose added value is not limited to the location Bielefeld.

---

### BIE\_F\_02 Überregionale und regionale Bedeutung des gesellschaftlichen Zusammenhalts: Konzeptionen und Messungen relevanter Konstrukte | National and Regional Significance of Social Cohesion: Concepts and Measurement of Relevant Constructs

**Projektteam | Project team:** Prof. Dr. Jost Reinecke, Stephan Skolarski, Dr. Lena M. Verneuer-Emre (Aachen), Maximilian Wächter

---

Das Ziel des Projekts ist die Entwicklung von zuverlässigen und validen Messungen für relevante Erklärungsfaktoren des gesellschaftlichen Zusammenhalts. Sowohl vorhandene Messinstrumente aus bestehenden Befragungen werden ausgewertet als auch eine systematische Evaluation von relevanten, bisher in diesem Forschungskontext nicht berücksichtigten Konzepten (insbesondere der Ungerechtigkeitssensibilität) wird durchgeführt. Die ausgewählten Konzepte werden hinsichtlich ihrer Messgenauigkeit (Reliabilität und Validität) für verschiedene Erhebungsmodi (schriftlich, mündlich, telefonisch, online) getestet. Es werden Empfehlungen erarbeitet für die Verwendung dieser Instrumente in empirischen Erhebungen, insbesondere im Zusammenhaltspanel des FGZ (ZHP-FGZ).

The objective of this project is to develop reliable and valid measurements for relevant explanatory factors of social cohesion. Existing measuring instruments (survey instruments) are evaluated and relevant concepts that have not hitherto been considered in this research context are systematically evaluated. The selected concepts are tested for their reliability and validity for various survey modes (written, verbal, telephone, online). Recommendations are prepared for using these instruments in empirical surveys, in particular for the German Social Cohesion Panel (SCP).

---

### BIE\_F\_03 Das Elternhaus als gesellschaftlicher Mikrokosmos: Intergenerationale Transmission von Einstellungen zu Zusammenhalt | The Parental Home as Social Microcosm: Intergenerational Transmission of Attitudes to Cohesion

**Projektteam | Project team:** Prof. Dr. Martin Kroh, Prof. Dr. Simon Kühne, Paulo Isenberg Lima, Hendrik Lücking, Daniela Wolf

---

Das Ziel des Projekts ist die empirische Untersuchung des Einflusses von Erfahrungen im Elternhaus auf die Einstellungen zum gesellschaftlichen Zusammenhalt. Das Elternhaus wird als Mikrokosmos betrachtet, in dem Kinder und Jugendliche den Zusammenhalt erlernen. Dieser Einfluss wird einerseits als direkte Transmission zum Beispiel von positiven Einstellungen gegenüber Gesellschaftsmitgliedern oder Praktiken mit Gemeinschaftsbezug von Eltern auf die Kindergeneration betrachtet. Andererseits wird auch ein indirekter Einfluss erforscht, bei dem Kinder durch die gelebte Interaktion von Eltern und Geschwistern den gelingenden Zusammenhalt im Mikrokosmos Familie erlernen.

This project empirically investigates the influence of experiences in the parental home on attitudes to social cohesion. The parental home is a microcosm where children and adolescents learn (about) cohesion. Transmission is both direct and indirect. In direct transmission positive attitudes towards other members of society and practices relevant to community relations are explicitly communicated from parents to children. Indirect influence occurs where children learn successful forms of cohesion through the lived interactions within the family.

### **BIE\_F\_04 Zusammenhalt in und durch Nachbarschaften – Stadtteilstudien und Regionalpanel NRW und Niedersachsen | Cohesion in and through Neighbourhoods – Neighbourhood Studies and Regional Panels in NRW and Lower Saxony**

**Projektteam | Project team:** Prof. Dr. Peter Dirksmeier (Hannover), Dr. Angelina Göb (Hannover), Prof. Dr. Jonas Rees, Yann Rees, Prof. Dr. Andreas Zick

Wie entsteht gesellschaftlicher Zusammenhalt in Nachbarschaften unter Berücksichtigung regionaler Gemeinsamkeiten und Unterschiede? Diese Forschungsfrage steht im Mittelpunkt des Kooperationsprojekts, das Nachbarschaften in Bielefeld und Hannover in einem regionalen Vergleich untersucht. Ziel ist es, gesellschaftlichen Zusammenhalt in Abhängigkeit zu verschiedenen sozialen und räumlichen Faktoren zu erklären. Das Projektteam erforscht, wie individuelle Einstellungen und Verhaltensweisen im Wechselspiel mit räumlichen Strukturen den gesellschaftlichen Zusammenhalt beeinflussen.

How is social cohesion produced in neighbourhoods regarding regional similarities and differences? That is the central research question of this collaborative project investigating and comparing neighbourhoods in Bielefeld and Hannover. The objective is to explain social cohesion in relation to various social and spatial factors. The project team investigates how individual attitudes and behaviour influence social cohesion in interaction with spatial structures.

### **BIE\_F\_05 Geteilte Erinnerung: Die Rolle von Erinnerungskultur für gesellschaftlichen Zusammenhalt | Shared Memory: The Role of Culture of Remembrance in Social Cohesion**

**Projektteam | Project team:** Natalie Butterwei, Michael Papendick, Prof. Dr. Jonas Rees, Prof. Dr. Andreas Zick, Leon Walter

Das Projekt untersucht die Rolle von Erinnerung und einer identitätsstiftenden gemeinsamen Vergangenheit in Deutschland für den sozialen Zusammenhalt, vor dem Hintergrund der nationalsozialistischen Geschichte. Kollektive Erinnerungen sind Deutungen dessen, was uns als Gesellschaft ausmacht und welche gemeinsamen historischen Bezugspunkte existieren. Solche Narrative sind aufgrund ihrer politischen Implikationen stets umstritten und können daher einerseits sozialen Zusammenhalt herstellen, andererseits gefährden, wenn kein Konsens hergestellt oder dieser infrage gestellt wird. Die Analyse fokussiert daher sowohl intrafamiliäre als auch interpersonale sowie lokale und gesamtgesellschaftliche Prozesse der Aushandlung von und Konflikte um Erinnerung und deren Auswirkungen auf den Zusammenhalt.

This project investigates the role played by remembrance and a shared identity-defining past in social cohesion in Germany, against the backdrop of the Nazi period. Collective memories are interpretations of what defines us as a society, and represent shared historical points of reference. Such narratives are always contested on account of their political implications. They may promote social cohesion – or endanger it where the required consensus is challenged or non-existent. The analysis therefore encompasses intra-family, interpersonal local and national processes of negotiation and conflict concerning remembrance and examines their repercussions on cohesion.

### **BIE\_F\_06 Proteste und gesellschaftlicher Zusammenhalt: Lokale Konfliktodynamiken im Vergleich | Protests and Social Cohesion: Local Conflict Dynamics in Comparison**

**Projektteam | Project team:** Prof. Dr. Sebastian Haunss (Bremen), Jasper Bendler, Paul Brockmann, Prof. Dr. Priska Daphi, Jil Hamelmann, Tim Görtz, Nina Grünhagen, Dr. Larissa Meier, Daniela Wolf, Leon Wörmann

Das Projekt geht der Frage nach, welche Themen in den letzten Jahren verstärkt in Protesten aufgegriffen wurden, welche Form diese Proteste aufweisen und wie sie sich auf den gesellschaftlichen Zusammenhalt auswirken. Der Fokus liegt dabei sowohl auf der Erfassung verschiedener Protestaktivitäten in ihrer ganzen Breite bundesweit als auch auf der Analyse der Struktur, Entwicklung und Interaktion von Protesten in vier vergleichenden Fallstudien auf lokaler Ebene. Auf lokaler Ebene werden zudem Interaktionsbeziehungen zwischen Protest- und anderen gesellschaftlichen Akteur\*innen tiefgehend analysiert.

This project investigates the issues addressed by protests in recent years, the forms adopted by relevant protests, and the effects on social cohesion. The research seeks to record protest activities in their full depth at the national level and to analyse the structure, development and interactions of protests in four comparative case studies at the local level. At the local level interactions between protestors and other social actors are also analysed in greater depth.



## BIE\_F\_07 Die Genese populistischer Dispositionen in Jugendmilieus | The Genesis of Populist Dispositions in Youth Milieus

**Projektteam | Project team:** Jakob Baier, Prof. Dr. Ullrich Bauer, Dr. Marc Grimm, Baris Ertugrul

Die im Rahmen des Projekts durchgeführte Studie liefert Daten über die Dispositionen der nachwachsenden Generation. Dabei handelt es sich um kognitive Muster und emotionale Impulse, die sich in Sinnkonstruktionen und Weltdeutungen zusammenschließen. Die Studie geht davon aus, dass Diskriminierungs- und Abwertungspraktiken von den Subjekten beständig legitimiert werden müssen und sie ihren Sinn erst im Zusammenspiel mit Alltagspraktiken und Alltagsdeutungen erhalten. Sie wird explorativ Erkenntnisse zur Beantwortung der Frage generieren, in welche Weltdeutungen und Sinnstrukturen Diskriminierungen eingebettet sind.

This project investigates the dispositions of the coming generation. It concerns the cognitive patterns and emotional impulses that come together in constructions of meaning and ways of understanding the world. The study assumes that the subjects' practices of discrimination and devaluation have to be continuously legitimised, and that they only acquire their meaning in interaction with everyday interpretation and practice. This will exploratively generate insights to answer the question of which interpretations of the world and meaning structures discriminations are embedded in.

## BIE\_F\_08 ZuSichT: Perspektiven von Menschen mit –Behinderungen auf gesellschaftliche Positionen und Zusammenhalt | ZuSichT: Perspectives of People with Disabilities on Social Position and Cohesion

**Projektteam | Project team:** Karina Korneli, Paulo Isenberg Lima, Maya Reuscher, Anne Stöcker (Luxemburg), Zaza Zindel, Prof. Dr. Carmen Zurbriggen (Fribourg)

Das zentrale Anliegen des empirisch-analytischen Projekts ist die Erforschung der Innenperspektive der marginalisierten und dennoch allgegenwärtigen Gruppe der Menschen mit Behinderungen auf gesellschaftlichen Zusammenhalt, da sie außerhalb des gesellschaftlichen Zentrums stehen. Die Untersuchung konzentriert sich darauf, wie Menschen mit Behinderungen ihre eigene gesellschaftliche Position erleben, ihre soziale Partizipation beschreiben und bewerten, sowie welche Bedarfe sie im Hinblick auf den Abbau von Diskriminierung und die Stärkung des gesellschaftlichen Zusammenhalts von und mit Menschen mit Behinderungen sehen.

The object of this empirical-analytical project is to research the internal perspectives of marginalised yet ever-present people with disabilities on social cohesion, as they stand outside the social center. The investigation concentrates on how people with disabilities experience their own social position, how they describe and assess their social participation, and what their needs are concerning reducing discrimination and strengthening social cohesion within and outside the group.

## BIE\_F\_09 Entwicklung und Lernen von gesellschaftlichem Zusammenhalt in der Schule | Developing and Learning Social Cohesion in School

**Projektteam | Project team:** Dr. Janka Goldan, Philipp Schmidt, Julia Jurgeleit, Prof. Dr. Carmen Zurbriggen (Fribourg)

Das Projekt bezieht sich auf die Arbeitsdefinition gesellschaftlichen Zusammenhalts des FGZ und untersucht, inwieweit sich Dimensionen des gesellschaftlichen bzw. sozialen Zusammenhalts in der Sekundarstufe I abbilden lassen. Darüber hinaus wird der Frage nachgegangen, wie sich der soziale Zusammenhalt unter Jugendlichen in Schulklassen der Sekundarstufe I entwickelt und inwiefern bestimmte Faktoren auf individueller, kontextueller und struktureller Ebene die Entwicklung eines konstruktiven oder destruktiven Zusammenhalts beeinflussen.

This project employs FGZ's working definition of social cohesion to investigate the dimensions of social and societal cohesion in secondary schools. The subproject also explores how social cohesion develops among adolescents in secondary school classes and what individual, contextual and structural factors influence the development of constructive or destructive cohesion.

## BIE\_F\_10 Gesundheitsversorgung marginalisierter Gruppen als Indikator gesellschaftlichen Zusammenhalts | Healthcare Provision for Marginalised Groups as Indicator of Social Cohesion

**Projektteam | Project team:** Dr. Jürgen Breckenkamp, Anna-Lena Esser, Prof. Dr. Yudit Namer (Twente), Dr. Anna Christina Nowak, Prof. Dr. Oliver Razum, Alex Stern, Janiththa Thirugnanamohan

Das Projekt untersucht, inwiefern die Gesundheitsversorgung gesellschaftlich marginalisierter Gruppen als Indikator für gesellschaftlichen Zusammenhalt gelten kann. Dazu untersucht es zunächst, wie Angehörige ganz unterschiedlicher marginalisierter Gruppen den Zugang zur Gesundheitsversorgung erleben, welche Erfahrungen sie dabei machen und wie dadurch Zusammenhalt in der Gesellschaft oder in Teilen der Gesellschaft gestärkt oder gefährdet wird. Um hinreichend viel Varianz für entsprechende Rückschlüsse sicherzustellen, vergleicht das Projekt außerdem die Gesundheitsversorgung marginalisierter Gruppen zwischen Bundesländern bzw. kleineren Verwaltungseinheiten mit Unterschieden bei Indikatoren des gesellschaftlichen Zusammenhalts oder mit unterschiedlichen Politiken, z.B. bei der Versorgung von Geflüchteten.

This project investigates the extent to which healthcare provision for socially marginalised groups can serve as an indicator of social cohesion. It begins by investigating how members of very different marginalised groups experience their access to healthcare provision, what their experiences are and how this strengthens or endangers cohesion in (parts of) society. In order to secure sufficient variation to draw robust conclusions, the project also compares the healthcare provision of marginalised groups between federal states and smaller administrative units that exhibit differences in indicators of social cohesion and/or with different policies, for example concerning provision for asylum-seekers.

---

## #MeToo

---

**Forschungskooperation | Research cooperation** Sozialpsychologische Prädiktoren für die Reaktionen von Männern auf die #MeToo-Bewegung | [The Social-Psychological Predictors of Men's Backlash Responses to the #MeToo Movement](#)

**Laufzeit & Förderung | Duration & funding** 01/2019–01/2023, IKG, **Gesamtbudget | Total budget** 1.200 EUR

**Projektteam | Project team** Dr. Arin H. Ayanian (Leitung), Dr. Helena R. M. Radke (Edinburgh), Özden Melis Uluğ (Sussex), Prof. Dr. Andreas Zick

**Kontakt | Contact** Dr. Arin H. Ayanian ([arin.ayanian@uni-bielefeld.de](mailto:arin.ayanian@uni-bielefeld.de))

---

**Zusammenfassung:** Seit 2017 ermutigt die #MeToo-Bewegung Frauen auf der ganzen Welt, ihre Stimme gegen sexuelle Belästigung zu erheben. Die Bewegung stärkte auch den Kampf von Frauen für soziale Gleichberechtigung und eine Veränderung des gesellschaftlichen Status quo. Die Reaktionen von Männern auf die #MeToo-Bewegung reichten von aktiver Unterstützung bis zu vehementer Ablehnung der Bewegung und ihrer Forderungen. In diesem Projekt haben wir im Rahmen mehrerer Studien untersucht, wie Männer in den USA auf die #MeToo-Bewegung reagiert haben und wie sie mit der wahrgenommenen Bedrohung ihres privilegierten Status umgegangen sind.

Der erste Teil des Projekts kombinierte drei Umfragestudien ( $N_1 = 270$ ,  $N_2 = 219$  und  $N_3 = 178$ ), um geschlechtsspezifische sozialpsychologische Motivationen von Männern zu untersuchen, sich entweder an kollektiv friedlichen oder gewaltsamen Aktionen gegen die Herausforderung ihres sozialen Status quo zu beteiligen. Wir betrachteten dabei zwei kollektive Ziele von Aktionen: (1) Aktionen gegen die #MeToo-Bewegung selbst und (2) die Förderung von Männerbewegung. Das Projekt untersuchte einstellungsbezogene Faktoren (das heißt kollektive Verantwortung, Nullsummendenden), ideologische (das heißt männliche Ansprüche) und emotionale (das heißt kollektive Demütigung) für die Bereitschaft, sich an diesen verschiedenen Formen kollektiver Handlungen zu beteiligen. Die Ergebnisse dieser Studien sind in einem Artikel zusammengefasst, der derzeit in einer internationalen Zeitschrift für Sozialpsychologie veröffentlicht wird. Im zweiten Teil des Projekts wurden Online-Daten aus verschiedenen Foren unterschiedlicher Männerbewegungen gesammelt, in denen die #MeToo-Bewegung diskutiert wurde. Derzeit führen wir eine qualitative Datenanalyse durch.

**Summary:** Since 2017, the #MeToo movement has encouraged women around the world to raise their voices against sexual harassment. The movement also consolidated women's struggles for social equality and for a change in the social status quo. Men's reaction to the #MeToo movement ranged from active support to rejection of the movement and its demands. In this multi-study project, we examined how men in the United States reacted to the #MeToo movement and how they dealt with the perceived threat to their privileged status.

The first part of the project used three survey studies ( $N_1 = 270$ ,  $N_2 = 219$  and  $N_3 = 178$ ) to examine men's gendered social psychological motivations to engage in either peaceful or violent collective action against the challenge to their social status quo. We looked at two collective action targets: (1) actions against the #MeToo movement itself and (2) the promotion of men's movements. The project particularly examined attitudinal (i.e., collective responsibility, zero-sum beliefs), ideological (i.e., male entitlement), and emotional (i.e., collective humiliation) predictors of men's willingness to engage in these different forms of collective action. The results of these studies are summarized in an article currently under review in an international journal of social psychology. The second part of the project collected online data from various men's movement forums discussing the #MeToo movement. We are currently analyzing the data using qualitative methods.

---

## Publikationen | Publications

Ayanian, A. H./ Uluğ, Ö. M./ Radke, H. R. M. & Zick, A. (2024). The social psychological predictors of men's backlash responses to the #MeToo movement. *Group Processes & Intergroup Relations*. Online: <https://doi.org/10.1177/13684302231210492>.

---



---

## MuPe

---

**Verbundprojekt | Joint project** Muslimische Perspektiven auf Islam- und Muslimfeindlichkeit | [Muslim Perspectives on Islamophobia and Anti-Muslim Attitudes](#) (MuPe)

**Laufzeit & Förderung | Duration & funding** 06/2022–05/2023, BMI, **Gesamtbudget | Total budget** 301.616 EUR;  
**Teilprojekt | Subproject Bielefeld** 92.655 EUR

**Projektteam | Project team** Selin Aydın (Frankfurt), Prof. Dr. Harry Harun Behr (Frankfurt), Prof. Dr. Meltem Kulaçatan (Frankfurt, Leitung), Berna Rumpold (Frankfurt), Zeynep Demir, Marco Eden, Prof. Dr. Andreas Zick

**Kooperationspartner\*innen | Cooperation partners** Unabhängiger Expertenkreis Muslimfeindlichkeit (UEM)

**Kontakt | Contact** Zeynep Demir ([zeynep.demir@uni-bielefeld.de](mailto:zeynep.demir@uni-bielefeld.de); [projektmupe@uni-bielefeld.de](mailto:projektmupe@uni-bielefeld.de))

---

**Zusammenfassung:** Das Projekt geht den folgenden Fragen nach: (1) Wie und was erleben Menschen, die sich als Muslime identifizieren, direkt oder indirekt an Ressentiments, Vorurteilen sowie rassistischen Stereotypen, Äußerungen und Hass-taten? (2) Wie wird die eigene Diskriminierung oder die beobachtete Diskriminierung der eigenen sowie anderer Gruppen wahrgenommen? Aber auch: (3) Was sind individuelle, soziale und gesellschaftliche Schutz- und Resilienz-faktoren, die Muslim\*innen aufweisen? (4) Wie werden Stereotype, Vorurteile und andere Herabwürdigungen verarbeitet? (5) Wie und wo erfahren Menschen Zivilcourage?

Das Projekt erforscht die „muslimische Perspektive“ auf Erfahrungen mit Rassismus, Stereotypisierung, Diskriminierung und Vorurteilen, aber auch auf Angriffe (Hasstaten). Dies erfolgt anhand eines ‚Mixed-Methods-Ansatzes‘: Während der quantitative Teil (Teilstudie 1) mittels einer großen quantitativen Online-Umfrage Aufschluss über die Intensität und Verbreitung von Islam- und Muslimfeindlichkeit gibt, erfasst der parallel laufende qualitative Teil (Teilstudie 2) mithilfe von Interviews biografische und alltagsnahe Erfahrungen.

**Summary:** The project explores the following questions: (1) How and what do people who identify as Muslim experience, directly or indirectly, in terms of resentment, prejudice or racist stereotypes, statements, and acts of hate? (2) How is one’s own discrimination or the observed discrimination of one’s own group or others perceived? Additionally: (3) What individual, social, and societal protective and resilience factors do Muslims draw on? (4) How are stereotypes, prejudices and other devaluating experiences processed? (5) When and in what form do people experience civil courage?

The project explores the “Muslim perspective” on experiences of racism, stereotyping, discrimination, and prejudice, as well as on physical attacks (acts of hate). A ‘mixed methods approach’ is used: While the quantitative part (substudy 1) uses a large quantitative online survey to provide information on the intensity and prevalence of anti-Islam and anti-Muslim hostility and attitudes, the simultaneously conducted qualitative part (substudy 2) uses interviews to record biographical and everyday experiences

---

## Wissens- & Wissenschaftstransfer | Knowledge & science transfer

**Demir, Z. (2024).** Muslimfeindlichkeit: „Angst und Unsicherheit steigen“. In WDR 5 Radio (interviewt von Andreas Bursche). Online: <https://www1.wdr.de/mediathek/audio/wdr5/wdr5-morgenecho-interview/audio-muslimfeindlichkeit-angst-und-unsicherheit-steigen-100.html>.

**Demir, Z. (2024).** „Schutz von Moscheen muss ausgebaut werden“. In WDR (interviewt von Uwe Pollmann). Online: <https://www1.wdr.de/nachrichten/westfalen-lippe/mehr-schutz-fuer-moscheen-100.html>.

**Unabhängiger Expertenkreis Muslimfeindlichkeit (UEM) (2023).** Muslimfeindlichkeit – Eine deutsche Bilanz. Bundesministerium des Innern und für Heimat. Berlin. Online: <https://www.deutsche-islam-konferenz.de/SharedDocs/Anlagen/DE/Publikationen/Studien/uem-abschlussbericht.html>.

**Demir, Z. (2023).** Muslimische Perspektiven auf Muslim\*innenfeindlichkeit [Podcastfolge]. In MeltingPod – Migration im Dialog (eingeladen von Merve Schmitz-Vardar und Andrea Rumpel), Podcast des InZENTIM Nachwuchsnetzwerkes an der Universität Duisburg-Essen. Online: <https://meltingpod.podigee.io/31-new-episode>.

---

---

## MEMO III

---

**Forschungsprojekt | Research project** Multidimensionaler Erinnerungsmonitor | Multi-Dimensional Remembrance Monitor (MEMO III)

**Laufzeit & Förderung | Duration & funding** 07/2020–02/2023, Stiftung „Erinnerung, Verantwortung, Zukunft“ (EVZ),  
**Gesamtbudget | Total budget** 190.000 EUR

**Projektteam | Project team** Michael Papendick (Leitung), Prof. Dr. Jonas Rees, Maren Scholz, Prof. Dr. Andreas Zick

**Kontakt | Contact** Michael Papendick ([michael.papendick@uni-bielefeld.de](mailto:michael.papendick@uni-bielefeld.de))

---

**Zusammenfassung:** Das MEMO-Projekt erforscht seit 2017 die deutsche Erinnerungskultur, insbesondere die gesellschaftliche Erinnerung an und Auseinandersetzung mit der Zeit des Nationalsozialismus. In den wiederkehrenden öffentlichen Debatten darüber, wie es um „die deutsche Erinnerungskultur“ steht, mangelte es zuvor an systematischen, repräsentativen Studien. MEMO trägt dazu bei, diese Lücke zu schließen, damit auf Grundlage empirischer Daten diskutiert werden kann. Mithilfe repräsentativer Befragungen von Bundesbürger\*innen ermitteln die MEMO-Studien unter anderem, welche Ereignisse Menschen in Deutschland als historisch bedeutsam empfinden, welche Einstellungen die Befragten selbst zur Erinnerungskultur in Deutschland haben, ob und wie sich diese Einstellungen wandeln, welche Rolle verschiedene Arten der Auseinandersetzung mit der Geschichte spielen und welche Konsequenzen sich aus dieser Auseinandersetzung ergeben. Im Rahmen der dritten Phase des MEMO-Projekts wurden die vierte (MEMO IV/2021) und fünfte Studie (MEMO V/2022) des Erinnerungsmonitors erhoben und veröffentlicht. Ergänzend wurden Mitte 2021 erstmalig gezielt junge Menschen (16 bis 25 Jahre) in Deutschland in einem Online-Panel zu ihren Einstellungen zur deutschen Erinnerungskultur und ihrer Auseinandersetzung mit der deutschen NS-Geschichte befragt. In 2022 standen die Veröffentlichung von MEMO V und die Aufbereitung der Daten aus der MEMO-Jugendstudie im Vordergrund. Im Frühjahr 2023 wurden die Ergebnisse der MEMO-Jugendstudie im Rahmen einer Pressekonferenz im Anne Frank Zentrum in Berlin der Öffentlichkeit präsentiert und medial breit rezipiert. Die Ergebnisberichte aller MEMO-Studien sind über die Homepage der Stiftung Erinnerung, Verantwortung und Zukunft (EVZ) frei verfügbar. Follow-Up-Befragungen zum MEMO-Projekt befinden sich aktuell in Vorbereitung.

**Summary:** The MEMO project has been researching German memory culture since 2017, in particular the social memory of and confrontation with the National Socialist era. In the recurring public debates about how the “German culture of remembrance” is doing, there was previously a lack of systematic and representative studies. MEMO has been helping to close this gap so that discussions can be based on empirical data. The MEMO studies use representative surveys of German citizens to determine, among other things, which events people in Germany perceive as historically significant, what attitudes the respondents themselves have toward the culture of remembrance in Germany, whether and how these attitudes are changing, what role different types of confrontation with history play, and what consequences result from these confrontations. In the third phase of the project, the fourth (MEMO IV/2021) and fifth study (MEMO V/2022) of the Remembrance Monitor were conducted and published. In addition, in mid-2021, young people (16 to 25 years) in Germany were surveyed for the first time in an online panel about their attitudes toward the German culture of remembrance and their confrontation with the history of German National Socialism. In 2022, the focus was on the publication of MEMO V and the preparation of the data from the MEMO Youth Study. In spring 2023, the results of the MEMO youth study were presented to the public at a press conference at the Anne Frank Center in Berlin and received wide media coverage. The reports on the results of all MEMO studies are freely available on the website of the Foundation Remembrance, Responsibility and Future Follow-up surveys on the MEMO project are currently in preparation.

---

### Publikationen | Publications

Papendick, M./ Rees, J. H./ Scholz, M. & Zick A. (2023). Multidimensionaler Erinnerungsmonitor – MEMO-Jugendstudie. Institut für interdisziplinäre Konflikt- und Gewaltforschung (IKG), Universität Bielefeld. Online: [https://www.stiftung-evz.de/assets/1\\_Was\\_wir\\_foerdern/Bilden/Bilden\\_fuer\\_lebendiges\\_Erinnern/MEMO\\_Studie/2023\\_MEMO\\_Jugend/MEMO\\_Jugendstudie\\_2023\\_DE.pdf](https://www.stiftung-evz.de/assets/1_Was_wir_foerdern/Bilden/Bilden_fuer_lebendiges_Erinnern/MEMO_Studie/2023_MEMO_Jugend/MEMO_Jugendstudie_2023_DE.pdf).

### Wissens- & Wissenschaftstransfer | Knowledge & science transfer

Vor- und Nachbereitungen von KZ-Gedenkstättenfahrten in Kooperation mit der Gesamtschule Rosenhöhe, Bielefeld, und dem Internationalen Begegnungszentrum (IBZ) Bielefeld. | Preparation and follow-up of concentration camp memorial tours in cooperation with the Rosenhöhe Comprehensive School, Bielefeld and the International Meeting Center (IBZ) Bielefeld.

Vorträge zum Thema „Empirische Befunde zu den aktuellen Chancen und Herausforderungen der Erinnerungskultur“ u. a. in der Stiftung Topographie des Terrors, Berlin; Kreuzberger Initiative gegen Antisemitismus (KIGa), Berlin; und der Akademie am Tönsberg, Oerlinghausen. | Lectures on the topic „Empirical findings on the current opportunities and challenges of the culture of remembrance“ at the Topography of Terror Foundation, Berlin; Kreuzberg Initiative against Anti-Semitism (KIGa), Berlin; and the Akademie am Tönsberg, Oerlinghausen, among others.

---

## TransMIGZ

---

**Forschungsprojekt | Research project** Transnationale Einflüsse, migrantische Identitäten und gesellschaftlicher Zusammenhalt | **Transnational Influences, Migrant Identities and Social Cohesion** (TransMIGZ)

**Laufzeit & Förderung | Duration & funding** 01/2021–06/2023, BMBF, **Gesamtbudget | Total budget** 570.652 EUR.

**Projektteam | Project team** Dr. Aydın Bayad (Co-Leitung), Dr. N. Ekrem Düzen, Dr. Elif Sandal-Önal, Dr. Meral Gezici Yalçın, Prof. Dr. Andreas Zick (Leitung)

**Kontakt | Contact** Dr. Aydın Bayad ([aydin.bayad@uni-bielefeld.de](mailto:aydin.bayad@uni-bielefeld.de))

---

**Zusammenfassung:** Das Projekt TransMIGZ zielt darauf ab, zu verstehen, wie sich türkische Postmigrant\*innen, d.h. Migrant\*innen und ihre Nachkommen in Deutschland, in der deutschen Gesellschaft positionieren und wie sie sozialen Zusammenhalt unter dem Einfluss der Integrationspolitik des deutschen Staates und der Diaspora-Politik der türkischen Regierung verstehen. Um seine Ziele zu erreichen, konzipierte TransMIGZ vier Hauptarbeitspakete: 1.) Zur Vorbereitung führten die Forscher\*innen eine Situationsanalyse durch, um die Konzepte, Akteur\*innen, Prozesse und Organisationen mit Relevanz für die Migration von der Türkei nach Deutschland zu identifizieren. Außerdem wurde eine eingehende Literaturübersicht zum Konzept des sozialen Zusammenhalts durchgeführt, um zu entscheiden, wie dies im Einklang mit den Zielen des Projekts operationalisiert werden kann. 2.) Die Medienanalyse untersuchte, wie türkische Postmigrant\*innen in zwei nationalen Kontexten dargestellt und adressiert wurden. Hierfür werden die von ihnen meist genutzten Medienoutlets aus Deutschland (Bild-Zeitung, Focus-Magazin, Spiegel-Magazin) und der Türkei (Hürriyet, Sabah, Sözcü) eingehend untersucht. 3.) Dieses Arbeitspaket konzentrierte sich auf die Erforschung der Identitätsangebote an Postmigrant\*innen durch den türkischen Staat mittels einer Archivistudie. Die Studie zielt darauf ab, die politischen Reden der Schlüsselakteur\*innen in der türkischen Politik zu untersuchen, die sich an die türkischen Postmigrant\*innen gerichtet haben. Die historische Trajektorie, die verfolgt wird, um an relevante Dokumente zu gelangen, wurde von den Forscher\*innen auf Grundlage von Literaturübersichten und Experteninterviews entworfen. Vier Meilensteine im Zeitraum von 1961 bis 2022 wurden identifiziert. 4.) Dieses Paket zielte darauf ab, anhand einer qualitativen Interviewstudie zu untersuchen, wie die Postmigrant\*innen selbst ihre Identitäten ausdrücken und wie diese Ausdrücke mit ihrer Wahrnehmung und Darstellung des sozialen Zusammenhalts in Deutschland zusammenhängen. Dabei fokussierte die Erhebung auf die Akzeptanz oder Ablehnung der staatlich geförderten Identitätsdiskurse durch die Teilnehmer\*innen, ihre dafür geäußerten Gründe sowie ihr Verständnis von sozialem Zusammenhalt. Die Erhebung fand in vier Regierungsbezirken (Düsseldorf, Detmold, Kassel und Darmstadt) statt, ausgewählt auf der Grundlage amtlicher Statistiken.

**Summary:** TransMIGZ aims to understand how Turkish postmigrants, namely migrants and their offspring in Germany, position themselves within the German society and how they understand social cohesion under the influences of the integration policy of the German government and the diaspora-policy of the Turkish government. To achieve its aims, TransMIGZ designed four main work packages: 1.) As preparation, the researchers conducted a situation analysis to identify concepts, actors, processes and organisations with relevance for the migration from Turkey to Germany. An in-depth literature review on the concept of social cohesion was carried out to decide how to operationalize it for the aims of the project. 2.) The media study investigated how Turkish postmigrants are depicted and addressed in two national contexts by scrutinizing the content of media outlets originating from Germany (BILD, FOCUS, DER SPIEGEL) and Turkey (Hürriyet, Sabah, Sözcü) that they widely follow. 3.) This work package focuses on the exploration of the identity offers to postmigrants by the Turkish state via an archival study. The study is designed to examine the political speeches of the key actors in Turkish politics who have addressed the Turkish postmigrants. The historical trajectory that is followed to reach out to the relevant documents was designed by the researchers based on literature reviews and expert interviews. Four milestones stretching from 1961 to 2022 were identified. 4.) This package aims to understand how the postmigrants themselves express their identities and how they understand social cohesion in Germany under the influences of these expressions based on a qualitative interview study. The survey concentrated on the participants' acceptance or the rejection of state-promoted identity discourses, their reasons and their understanding of social cohesion. The survey takes place in four administrative districts (Düsseldorf, Detmold, Kassel and Darmstadt), selected on the basis of official statistics.

---

## Publikationen | Publications

Demir, Z./ Bayad, A./ Uysal, M. S./ Düzen, N. E. & Zick, A. (2024). Don't they want to, or can't they? Political participation and engagement by Turkish postmigrant youth in Germany. In Dahmen, S./ Demir, Z./ Ertugrul, B. / Kloss, D. & Ritter, B. (Hg. | Eds.), Politisierung von Jugend, 204-221. Weinheim: Beltz Juventa. Online: [https://www.beltz.de/fachmedien/sozialpaedagogik\\_soziale\\_arbeit/produkte/details/50418-politisierung-von-jugend.html](https://www.beltz.de/fachmedien/sozialpaedagogik_soziale_arbeit/produkte/details/50418-politisierung-von-jugend.html).

---



## InRa

**Verbundprojekt | Joint project** Rassismus als Gefährdung des gesellschaftlichen Zusammenhalts im Kontext ausgewählter gesellschaftlich-institutioneller Bereiche | **Racism as a Threat to Social Cohesion in the Context of Selected Social-Institutional Areas** (InRa)

**Laufzeit & Förderung | Duration & funding** 01/2022–12/2024, BMI, **Gesamtbudget | Total budget** 6 Mio. EUR;  
**Teilprojekt | Subproject Bielefeld** 201.399 EUR

**Projektteam | Project team** Dr. Jens Hellmann (Koordination), Prof. Dr. Jonas Rees, Dr. Ruta Yemane (Berlin), Prof. Dr. Andreas Zick (Leitung)

**Kontakt | Contact** Dr. Jens Hellmann ([jens.hellmann@uni-bielefeld.de](mailto:jens.hellmann@uni-bielefeld.de))

**Verbundpartner\*innen | Project partners** Forschungsinstitut Gesellschaftlicher Zusammenhalt (FGZ)

**Zusammenfassung:** Innerhalb des Forschungsverbunds InRa hat das Teilprojekt ‚Rassistische Diskriminierung in Institutionen: Erhebungen tatsächlichen Verhaltens‘ zum Ziel, Rassismus in Institutionen messbar und damit sichtbar und bearbeitbar zu machen. Im Mittelpunkt des Projekts steht also nicht ausschließlich die Erhebung von Einstellungen oder von anderen Selbstberichtsmaßen, sondern vor allem das tatsächliche Verhalten. Die Untersuchung tatsächlichen Verhaltens erfolgt anhand der drei folgenden Forschungsfragen, die zugleich die zentralen Arbeitspakete abbilden: 1.) Inwieweit sind Feldstudien dazu in der Lage, das Ausmaß von Rassismus in Institutionen zu ermitteln? 2.) Welche Bedingungen lassen sich identifizieren, unter denen es möglich ist, das Ausmaß von institutionellem Rassismus zu reduzieren? 3.) Inwieweit können die identifizierten Bedingungen gezielte Interventionen anleiten, um rassistische Diskriminierung im tatsächlichen institutionellen Alltag abzubauen?

Dazu werden Vertreter\*innen sowohl von Institutionen als auch von Betroffenen in die Konzeption, Durchführung, Auswertung und Aufarbeitung der Forschungsarbeiten eingebunden.

Zusätzlich werden Wahrnehmungen von rassistischer Diskriminierung im institutionellen Kontext erhoben. Dazu werden hauptsächlich Personen befragt, die im Rahmen ihrer haupt- oder ehrenamtlichen Tätigkeit in Bereichen wie beispielsweise der Geflüchtetenhilfe mit Institutionen und ihren Vertreter\*innen in Kontakt kommen.

Im Jahr 2023 konnte ein theoretisches Rahmenmodell zu stellvertretend empfundener vergleichender Opferschaft in der Fachzeitschrift *Peace and Conflict: Journal of Peace Psychology* veröffentlicht werden (Hellmann et al., 2023).

Es wurde zudem eine größere Studie durchgeführt, für die Datenaufbereitung und Vorbereitungen der Analysen aktuell noch andauern.

**Summary:** Within the joint project InRa, the subproject ‘Racist Discrimination in Institutions: Assessment of Actual Behavior’ aims to make racism in institutions measurable and thus visible and actionable. The primary object of the project is thus not only to measure attitudes or other self-reported information, but rather actual behavior. The analysis of actual behavior is based on the following three research questions, which also represent the central work packages: 1.) To what extent are field studies able to determine the degree of racism in institutions? 2.) What conditions can be identified under which it is possible to reduce the extent of institutional racism? 3.) To what extent can the identified conditions guide strategic interventions to reduce racial discrimination in actual institutional settings?

To answer these questions, representatives of institutions and those affected by racism will be involved in the design, implementation, evaluation, and review of the research.

The project also examines perceptions of racist discrimination in institutional contexts. For this purpose, people who deal with institutions and their representatives during their professional or voluntary work in areas such as refugee assistance will be interviewed primarily.

In 2023, a theoretical framework model of vicarious comparative victimhood was published in *Peace and Conflict: Journal of Peace Psychology* (Hellmann et al., 2023).

A larger study was also conducted, for which data processing and preparations for the analyses are currently still ongoing.

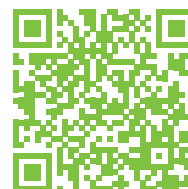
### Informationen | Information

Website: <https://www.fgz-risc.de/forschung/inra-studie>

### Publikationen | Publications

Hellmann, J. H./ Schlechter, P./ Übergünne-Otte, L./ Rees, J. H./ Sandal-Önal, E. & Zick, A. (2023).

Vicarious comparative victimhood: Introducing a framework to illustrate vicariously experienced inequalities in behaviors toward members of victimized groups. *Peace and Conflict: Journal of Peace Psychology*. 30(3), 454–461. Online: <https://doi.org/10.1037/pac0000690>.



---

## FoDiRa

---

**Verbundprojekt | Joint project** Forschungsverbund Diskriminierung und Rassismus (FoDiRa) – Teilprojekt 7: Regionalisierung rassistischer und diskriminierender Diskurse im Social Web | **Research Alliance Discrimination and Racism (FoDiRa) – Subproject 7: Regionalization of Racist and Discriminatory Discourses on the Social Web**

**Laufzeit & Förderung | Duration & funding** 04/2022 – 08/2024, **Gesamtbudget | Total budget** 159.000 EUR

**Projektteam | Project team** Stefan Knauff, Dorian Tsolak, Prof. Dr. Simon Kühne, Prof. Dr. Martin Kroh, Sophia Heuer, Daniela Wolf

**Kontakt | Contact** Stefan Knauff ([stefan.knauff@uni-bielefeld.de](mailto:stefan.knauff@uni-bielefeld.de))

---

**Zusammenfassung:** Rassismus als gesellschaftliches Phänomen weist Formen auf, die sich sowohl in Bezug auf betroffene Gruppen als auch regional deutlich unterscheiden können.

Bisher gibt es wenig Forschung, die eine kleinräumige Regionalisierung von Rassismus im deutschsprachigen Social Web in den Blick nimmt. Das Teilprojekt 7 des FoDiRa zielt darauf ab, verschiedene Rassismen zunächst regional zu quantifizieren und Differenzen durch anschließende Analysen unter Hinzunahme weiterer Kontextindikatoren zu erklären.

Dazu konstruiert das Projektteam Methoden für einen regionalen Rassismusmonitor, der auf Textdaten aus Social Media Plattformen und Webseiten von Regionalzeitungen zurückgreift. Bei beiden Datenquellen handelt es sich um „digital trace data“, die Spuren realen menschlichen Verhaltens im digitalen Raum abbilden (Lazer et al. 2009). Während Zeitungen sich über ihren Regionalbezug geografisch verorten lassen, sind Social Media-Daten durch Geotagging, Angaben aus korrespondierenden Nutzerprofilen und anschließendes Geocoding regionalen Entitäten zuordenbar.

Im Fokus des Projekts steht die Aufdeckung latenter Strukturen, welche durch die eingesetzten Methoden aus dem Bereich des unsupervised learning (Word Embedding-Modelle, verschiedene Clustering-Verfahren) realisiert wird. Diese ermöglichen eine Messung und Differenzierung verschiedener Rassismen innerhalb einer großen Datenmenge (z. B. Social Media Daten aus einer bestimmten Region). In anschließenden Analysen wird mit Hilfe sozialwissenschaftlichen Methoden und statistischen Modellen (generalisierte lineare Modelle, Mehrebenenmodelle) geprüft, ob und inwiefern sich regionale Unterschiede zwischen Rassismen im Netz erklären lassen.

**Summary:** As a social phenomenon, racism adopts forms that can differ significantly between regions and social groups.

To date, there has been little research focusing on the small-scale regionalization of racism in the German-language social web. FoDiRa subproject 7 aims to quantify various forms of racism regionally and to explain regional differences through subsequent analyses employing contextual indicators.

To this end, the project team is constructing a regional racism monitor that draws on text data obtained from social media platforms and websites of regional newspapers. Both data sources are “digital trace data”, which depict traces of real human behavior in digital space (Lazer et al. 2009). Social media data can be assigned to regional entities via geotagging or information from user profiles and subsequent geocoding, while newspapers can be geographically located through their regional reference.

The focus of the project is on revealing latent structures, using methods from the field of unsupervised learning (word embedding models, various clustering procedures). These make it possible to measure and differentiate various racisms within a large volume of data (e.g., social media data from a specific region). Subsequent analyses will employ social science methods and statistical models (generalized linear models, multi-level models), to examine whether and to what extent regional differences between online racisms can be explained.

---

## Informationen | Information

Website: <https://www.dezim-institut.de/projekte/projekt-detail/forschungsverbund-diskriminierung-und-rassismus-fodira-7-16/>

## Publikationen | Publications

**Knauff, S./ Kühne, S. & Tsolak, D. (2024).** Alltagsrassismus in den Sozialen Medien – Regionale Unterschiede von Rassismen und Stereotypisierungen auf Twitter. In Polat, A. & Joseph-Magwood, A.M. (Hg. | Eds.), Alltagsrassismus – Einführung für die pädagogische Praxis und Soziale Arbeit. Stuttgart: Kohlhammer Verlag.

---

# Wissenschaftskooperationen Science cooperations

Das IKG beteiligt sich am Aufbau und an der Durchführung verschiedener Wissenschaftskooperationen, die interdisziplinär und langfristig neue Forschungsfelder bearbeiten.

Forscher\*innen des Instituts bringen hier ihre Perspektiven und Forschungserfahrungen aus der Konflikt- und Gewaltforschung ein. Der Leibniz-ScienceCampus stellt eine solche Kooperation dar, ebenso wie das neu gegründete Center for Uncertainty Studies (CeUS) und die damit verbundene Forschungsinitiative „Modes of Navigating Uncertainty“ (MODUS).

IKG participates in the development and implementation of various science cooperations that work on new interdisciplinary fields of research with a long-term perspective.

Researchers from IKG contribute their research experience and perspectives from conflict and violence research to these cooperations. The Leibniz ScienceCampus is one such cooperation, as is the newly founded Center for Uncertainty Studies (CeUS) and the associated research initiative "Modes of Navigating Uncertainty" (MODUS).

---

## CeUS

### Forschungsinitiative Modes of Navigating Uncertainty | Center for Uncertainty Studies (CeUS)

**Beteiligte Forschende am IKG | Participating researchers at IKG** Prof. Dr. Andreas Zick, Dr. Elif Sandal-Önal (Koordination), Prof. Dr. Tobias Hecker, Prof. Dr. Martin Kroh, Prof. Dr. Simon Kühne, Dr. Jens Hellmann, Prof. Dr. Silke Schwandt

**Kontakt | Contact** Dr. Elif Sandal Önal ([e.sandal@uni-bielefeld.de](mailto:e.sandal@uni-bielefeld.de))

**Zusammenfassung:** Das IKG ist Teil der Forschungsinitiative „Modes of Navigating Uncertainty“ (MODUS), die von Prof. Dr. Silke Schwandt (Digital History), Prof. Dr. Herbert Dawid (Computational Economics) und Prof. Dr. Andreas Zick (IKG, Sozialisation und Konfliktforschung) gegründet wurde. Das Institut beteiligt sich an der Schaffung neuer Forschungsräume an der Schnittstelle zwischen den Forschungsfeldern Ungewissheit, gesellschaftliche Konflikte und Gewalt, sowie Krisen mit dem Ziel, neues Wissen für Gesellschaften zu generieren und den Umgang mit ungewissen Zukünften empirisch zu bearbeiten.

Aktivitäten des Instituts hierzu liegen im Bereich von Ungewissheit im Jahre 2023 reicht von der Veröffentlichung empirischer Studien bis hin zur Teilnahme und Organisation wissenschaftlicher Events. Die erste Interdisziplinäre Konferenz zu Ungewissheit fand im Juni 2023 unter dem Titel „Navigating Uncertainty; Preparing Society for the Future“ im Zentrum für Interdisziplinäre Forschung (ZiF) in Bielefeld statt.

Die noch laufenden empirischen Studien zu Ungewissheit, Konflikten und Krisen wurden 2023 auf verschiedenen Plattformen veröffentlicht. Als Bestandteil der Mitte-Studie 2022/23 wurde der Einfluss von Ungewissheit und Krisen auf pro- und antidemokratische Einstellungen untersucht und veröffentlicht.

**Summary:** IKG is a part of the Research Initiative “Modes of Navigating Uncertainty” (MODUS). The group is managed by Prof. Dr. Silke Schwandt (Digital History), Prof. Dr. Herbert Dawid (Computational Economics) and Prof. Dr. Andreas Zick (IKG, Socialization and Conflict Research). Within this framework, the IKG participates in creating new research spaces at the intersection of the research fields uncertainty, social conflicts, violence, and crises with the goal of generating new knowledge for societies and dealing empirically with uncertain futures.

The IKG’s activities relating to uncertainty in 2023 ranged from publication of empirical studies to the organization of and participation in scientific events. The first Interdisciplinary Uncertainty Conference was held at ZiF Bielefeld in June 2023, with the theme “Navigating Uncertainty: Preparing Society for the Future”.

Findings from ongoing empirical studies on uncertainty, conflicts, and crises were published on different platforms in 2023. As part of the Mitte Survey 2022/2023, the influence of uncertainty and crises on pro- and anti-democratic attitudes was investigated and published.

---

## Informationen | Information

Website: <https://www.uni-bielefeld.de/einrichtungen/ceus/>

Blog: [https://blogs.uni-bielefeld.de/blog/ceus/entry/uncertainties\\_and\\_policy\\_support\\_a](https://blogs.uni-bielefeld.de/blog/ceus/entry/uncertainties_and_policy_support_a)

## Publikationen | Publications

Sandal-Önal, E. & Zick, A. (2023). Uncertainty in Conflicts between Societal Groups – A Social Psychological View (Center for Uncertainty Studies Working Papers, 4).

Bielefeld: Universität Bielefeld, Center for Uncertainty Studies (CeUS). Online: <https://doi.org/10.4119/unibi/2979155>.





---

## SOEP

---

### Leibniz-WissenschaftCampus | Leibniz-ScienceCampus SOEP RegioHub at Bielefeld University (SOEP@UBI)

Studying Regional Development Dynamics and their Political Consequences

**Laufzeit & Förderung | Duration & funding** 10/2020–09/2024, Leibniz-Gesellschaft | Leibniz Association

**Beteiligte Forschende am IKG | Participating researchers at IKG** Dr. Arin Ayanian, Prof. Dr. Martin Kroh, Prof. Dr. Simon Kühne, Amelie Nickel, Prof. Dr. Oliver Razum, Dorian Tsolak, Prof. Dr. Andreas Zick

**Kooperationspartner\*innen | Cooperation Partners** Socio-Economic Panel (SOEP), Deutsches Institut für Wirtschaftsforschung (DIW Berlin)

**Kontakt | Contact** Prof. Dr. Simon Kühne ([simon.kuehne@uni-bielefeld.de](mailto:simon.kuehne@uni-bielefeld.de))

---

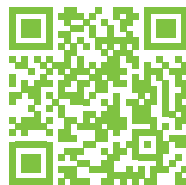
**Zusammenfassung:** Die heutigen Lebensbedingungen in Deutschland sind durch zunehmende und sich rasch verändernde strukturelle, demographische und wirtschaftliche regionale Disparitäten gekennzeichnet. Diese Disparitäten äußern sich beispielsweise in einem unterschiedlichen Zugang zu Gesundheitseinrichtungen, Kinderbetreuung, Bildung und anderen öffentlichen Dienstleistungen sowie in ungleichen Arbeitsmarktchancen, Wirtschaftslagen oder auch Wohnungs- und Verkehrsinfrastrukturen. Die Forscher\*innen des Leibniz-WissenschaftCampus nehmen diese Unterschiede zwischen den Regionen in den Blick und untersuchen, wie sie den sozialen Zusammenhalt, Erwartungen, politischen Einstellungen, Präferenzen und Verhaltensweisen beeinflussen und damit soziale Ungleichheiten, politische Konflikte und Radikalisierung in der Gesellschaft verschärfen oder abmildern.

**Summary:** Today's living conditions in Germany are characterized by increasing and rapidly changing regional disparities in structural, demographic, and economic domains. These disparities manifest themselves, for example, in different levels of access to health care facilities, child care, education, and other public services, as well as in unequal labor market opportunities, business climates, and housing and transportation infrastructures. Researchers at the Leibniz-ScienceCampus focus on these regional differences and investigate how they affect social cohesion, expectations, political attitudes, preferences, and behaviors, and thus exacerbate or mitigate social inequalities, political conflicts and radicalization.

---

### Informationen | Information

Website: <https://lsc-soep-regiohub.com>



Leibniz ScienceCampus  
**SOEP** RegioHub  
at Bielefeld University

### Publikationen | Publications

**Tsolak, D. & Bürmann, M. (2023).** Making the Match: The Importance of Local Labor Markets for the Employment Prospects of Refugees. *Social Sciences* 12(6), 339. Online: <https://doi.org/10.3390/socsci12060339>.

**Bozorgmehr, K./ Kühne, S. & Biddle, L. (2023).** Local political climate and spill-over effects on refugee and migrant health: a conceptual framework and call to advance the evidence. *BMJ Global Health* 8(3). Online: <https://gh.bmj.com/content/8/3/e011472>.

---

## Das IKG in Namen und Zahlen Facts and figures of IKG

**Das IKG wurde in 2021** für eine fünfte Förderlaufzeit seit seiner Gründung bestätigt. Die gegenwärtige Laufzeit des Instituts ist von 2021 bis zum 30. Juni 2026.

2023 wurde in der Mitgliederversammlung für das IKG ein neuer Vorstand für eine zweijährige Amtszeit gewählt. Laut der Verwaltungs- und Betriebsordnung des IKG besteht der Vorstand mehrheitlich aus Vertreter\*innen der am IKG tätigen Mitglieder der Gruppe der Hochschullehrer\*innen sowie darüber hinaus aus Vertreter\*innen der am IKG tätigen akademischen Mitarbeiter\*innen und Mitarbeiter\*innen aus Technik und Verwaltung und Vertreter\*innen der Studierenden.

Ein neuer wissenschaftlicher Beirat soll in 2024 berufen werden.

**In 2021, IKG** was extended for a fifth funding period since its foundation. The current term of the Institute is from 2021 to June 30, 2026.

In 2021, the general assembly elected a new IKG executive board for the period of two years. As per IKG's constitutional regulations, the majority of the board consists of representatives of the members of the group of professors working at the IKG, as well as representatives of the academic and administrative staff working at the IKG and representatives of the students.

In 2024, a new international advisory board will be instituted.

### Vorstand | Executive board 2023-2025

#### Wissenschaftlicher Direktor | Scientific director

Prof. Dr. Andreas Zick

#### Für die Gruppe der Hochschullehrer\*innen | Professorial representatives

Ab | From 10/ 2023: Prof. Dr. Tobias Hecker (stellvertretender wissenschaftlicher Direktor | Deputy scientific director), Prof. Dr. Martin Kroh, Prof. Dr. Jonas Rees, Prof. Dr. Silke Schwandt

Bis | Until 10/2023: Prof. Dr. Priska Daphi (stellvertretende wissenschaftliche Direktorin | Deputy scientific director), Prof. Dr. Kayvan Bozorgmehr, Prof. Dr. Tobias Hecker, Prof. Dr. Martin Kroh

#### Für die Gruppe der wissenschaftlichen Mitarbeiter\*innen | For non-professorial academic staff

Bis | Until 05/2023: Dr. Kerstin Eppert, Manuela Freiheit

Ab | From 05/ 2023: PD Dr. Anna-Lisa Müller (bis | until 09/2023), Gerrit Weitzel

#### Für die Gruppe der Mitarbeiter\*innen aus Technik und Verwaltung | For staff in administration and service

Ulrike Niermann

#### Für die Gruppe der Studierenden | For the group of students

Marco Eden

#### Ständige Gäste | Permanent guests

Heiko Mata (Geschäftsführer | Managing director)

Hannah Mietke (Gleichstellungsbeauftragte | Equal opportunities officer)

Dr. Elif Sandal-Önal (Stellv. Gleichstellungsbeauftragte | Vice equal opportunities officer)

Mitarbeiter*innen   Staff @IKG	Total	Male	Female	Female in %
Wissenschaftliche Mitarbeiter*innen Research associates	49	24	25	51%
davon mit Promotion thereof Postdoc	19	9	10	53%
Studentische Hilfskräfte Student assistants	31	9	22	71%
Mitarbeiter*innen Technik und Verwaltung Technical and administrative employees	9	2	7	78%

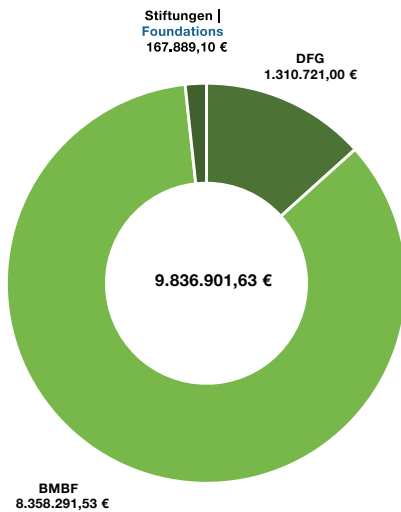
Verteilung der Mitarbeiter\*innen mit Angestelltenstatus am 31.10.2023 |  
Distribution of employees under contract as per October 31, 2023.

## Finanzvolumen und eingeworbene Drittmittel 2023 | Financial volume and third party funding 2023

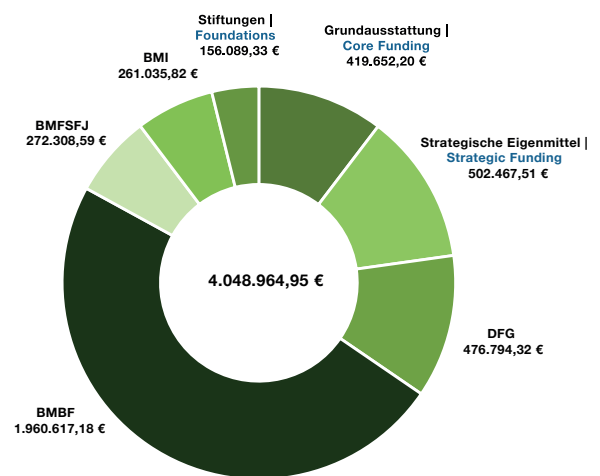
Die Forschenden am IKG haben sich 2023 insgesamt an der Beantragung von 15 Forschungsvorhaben beteiligt (eingereicht vor 31.12.2023). Im Jahr 2023 erhielt das IKG insgesamt fünf Förderentscheidungen. Vier Projektanträge wurden bewilligt, ein Antrag wurde abgelehnt. Damit liegt die Bewilligungsquote am Institut für das Jahr bei 80%.

In 2023, researchers at IKG submitted 15 research proposals (submission before December 31, 2023). In 2023 IKG received five decisions on project proposals. Four proposals were approved, and one proposal was rejected. The quota of successful projects thus lay at 80%.

### Eingeworbene Drittmittel | Third Party Funding 2023



### Finanzvolumen | Financial Volume 2023

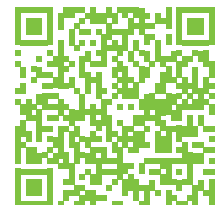


## Publikationen | Publications

Die Forschenden am IKG haben sich an vielzähligen wissenschaftlichen Publikationen und weiterem Wissenstransfer beteiligt. Einen Überblick der Publikationen finden Sie unter anderem hier:



Researchers at IKG have widely contributed to scholarly literature and other knowledge transfer activities. You can find an overview of scientific publications here:

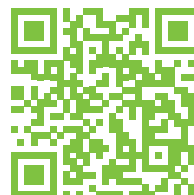


## Informationen | Information

Website: <https://www.uni-bielefeld.de/zwe/ikg/>

Blog: <https://blogs.uni-bielefeld.de/blog/ikgblog/tags/homepage>

X: @IKG\_BIE







# International Journal of Conflict and Violence

**Gegründet | Founded** 2006

**Herausgeber\*innen | Editorial team** Dr. Leena Malkki (FIN), Dr. Sarah Marsden (UK), Prof. Dr. Steven F. Messner (USA), Prof. Dr. Andres F. Rengifo (USA), Dr. Kurt Salentin (Managing Editor, GER), Prof. Dr. Philipp Süssenbach (GER), Felicitas Wagner (GER)

**Kontakt | Contact** Dr. Kurt Salentin ([ijcv@uni-bielefeld.de](mailto:ijcv@uni-bielefeld.de))

---

**Zusammenfassung:** Das International Journal of Conflict and Violence (IJCV) veröffentlicht aktuelle Beiträge aus der Konflikt- und Gewaltforschung aus einem breiten Spektrum von wissenschaftlichen Disziplinen. Das IJCV ist eine Platinum-Open-Access-Zeitschrift, das heißt, sie ist ohne Bezahlschranke für Autor\*innen und Leser\*innen zugänglich. Jährlich erscheinen ein bis zwei Focus Sections, die Beiträge zu einem aktuellen und innovativen Thema zusammenfassen.

Sie beruhen auf Calls for Papers, die in der Regel von Gastherausgeber\*innen verfasst werden. Aktuell ist es nicht möglich, unaufgefordert einen Artikel einzureichen. Das IJCV heißt aber thematische Vorschläge für Focus Sections willkommen. Dabei ist zu beachten, dass die Themen innovativ und interdisziplinär zugänglich und Calls for Papers für internationale Beteiligung offen sind.

**Summary:** The International Journal of Conflict and Violence (IJCV) publishes current contributions from conflict and violence research from a wide range of academic disciplines. The IJCV is a platinum open access journal, which means that it is accessible to authors and readers without any payment barrier. One or two Focus Sections are published each year, summarizing contributions on a current and innovative topic.

They are based on calls for papers by guest editors. Currently, it is not possible to submit an unsolicited article. However, the IJCV welcomes thematic proposals for Focus Sections. Subjects should be innovative and interdisciplinary and calls for papers should be open to international participation.

---

## Informationen | Information

Website: <https://www.ijcv.org/>

### Ausgaben 2023 | Issues 2023

VOL. 17 (2023)

Focus Covid and conflict: Local impacts and global questions

---



---

## Peace and Conflict Talks – PaCT

---

**Koordination | Coordination** Dr. Elif Sandal Önal, Prof. Dr. Andreas Zick

**Kontakt | Contact** Dr. Elif Sandal Önal ([e.sandal@uni-bielefeld.de](mailto:e.sandal@uni-bielefeld.de))

---

**Zusammenfassung:** Die Peace and Conflict Talks (PaCT) starteten als Reaktion auf den Kriegsausbruch in der Ukraine in 2022. Sie gehen zurück auf die Überraschung und Sprachlosigkeit im Angesicht der Gewalt und auf das Interesse in Fragen zu Konfliktdynamiken. Es wurde ein offener, multidisziplinärer Raum für das Verständnis von Dynamiken in dieser neuen Lage in Europa benötigt. Die Talks enthielten verschiedene Kontexte in Bezug auf die Ukraine und ermöglichten verschiedene, ausführliche und provokante Diskussionen für die Friedens- und Konfliktforschungsgemeinschaft. Jeder PaCT startete regelmäßig mit dem wissenschaftlichen Input von Expert\*innen, welcher daraufhin Diskussionsraum für Fragen, Kommentare etc. eröffnet. Das Ziel ist es, Wissenschaftler\*innen aus gefährlichen Konfliktzonen eine Stimme zu geben und zu erfragen, was wir in der sicheren Forschungsgemeinschaft leisten können.

**Summary:** The Peace and Conflict Talks (PaCT) started as a reaction to the outbreak of the war in Ukraine in 2022. They go back to the surprise and speechlessness in the face of violence and the interest in questions about the conflict dynamics. An open and multidisciplinary space to discuss and understand the dynamics of this new situation in Europe was needed. The talks included other conflict contexts regarding the Ukraine and enabled diverse, deep and stimulating discussions for the peace and conflict research community. Each PaCT starts with scientific input from experts before opening the floor to questions, comments etc. The aim is also to give researchers in risky conflict zones a voice and to ask how we, as a research community operating in a secure context, can help.

---

## Peace and Conflict Talks 2023

**6th PaCT: One Year of War – Remembrance & Questions about War and Peace**

**7th PaCT: Civic Society in Uncertainty of the War in Ukraine**

**8th PaCT: Transnational Political Mobilization in Turkey Elections**

**9th PaCT: Zaporizhzhia: Life and Work near the Front Line**

**10th PaCT: The Current Situation in Israel: Perspectives from a Peace Psychologist**

**11th PaCT: Being a Researcher in Conflict Zones: Challenges and Opportunities**

---



---

## IKG Podcast | Behind the Science

---

**Laufzeit & Förderung | Duration & funding** 2020-2023, 0 €

**Projektteam | Project team** Kai-Sören Falkenhain, Felicitas Elisabeth Wagner  
(Konzeption, Pre- und Postproduktion, Moderation | **Conception, Pre- and Post-Production, Moderation**)

**Gastwissenschaftler\*innen | Guest researchers**

Stella Nüschen, Michael Papendick, Yann Rees, Zeynep Demir, Tobias Hecker, Denis van de Wetering

**Kontakt | Contact** [podcast.ikg@uni-bielefeld.de](mailto:podcast.ikg@uni-bielefeld.de); [conflicta.wisskomm@uni-bielefeld.de](mailto:conflicta.wisskomm@uni-bielefeld.de)

---

**Zusammenfassung:** Spätestens seit der Corona-Pandemie ist Wissenschaftskommunikation in den Fokus einer breiten Öffentlichkeit gerückt. Aus der Überzeugung heraus, dass zu Wissenschaftskommunikation nicht nur die Präsentation wissenschaftlicher Ergebnisse zählt, sondern auch deren Transparenz und das Aufbauen von Verständnis von und Interesse an Forschungsthemen in der Zivilgesellschaft, ist die Podcast-Reihe Behind the Science entstanden. Das Ziel der Reihe ist, allen interessierten Menschen einen Einblick hinter die Kulissen von Wissenschaft und insbesondere die Türen des IKG zu geben: Wie laufen Forschungsprojekte ab? Welche Menschen arbeiten am IKG, woran und warum? Welche Bedeutung hat diese Forschung für den Alltag in unserer Gesellschaft?

Mit wechselnden Gesprächspartner\*innen aus verschiedenen Forschungsprojekten des IKG – verpackt in der zugänglichen und beliebten Form eines Podcasts, der auf allen gängigen Plattformen verfügbar ist – wird dargestellt, wie facettenreich die Themen der Konflikt- und Gewaltforschung sind und wie die Forschung zu diesen konkret aussehen kann.

Die Aufzeichnung der Folgen begann schon 2020. Im Juli 2023 ging die erste von insgesamt fünf Podcast-Folgen online, weitere Folgen erschienen jeweils jeden zweiten Montag. Die Themen unterscheiden sich je nach Folge und eingeladenen Gästen. Sie umfassen Zugehörigkeitsforschung, Erinnerungskultur, Rechtsextremismus, Integration, Gewalt gegen Kinder, Stadtteilforschung und Neuaushandlung lokaler Ordnungen aber auch Überlegungen und Gespräche zu Wissenschaftskommunikation, das wissenschaftliche Publikationswesen, Methoden und Forschungsalltag.

**Summary:** Since the COVID-19 pandemic at the latest, science communication has become a matter of broad public interest. The podcast series Behind the Science was inspired by our belief that science communication must not only present scientific results, but also ensure transparency and the establishment of an understanding of and also interest in research topics in civil society. The series aims to provide insights into scientific research and in particular the work of the IKG: How do research projects function? Who works at the IKG, on what topics and why? What does this research mean for everyday life in our society?

With guests from various research projects at the IKG, – available in the accessible and popular podcast format, on all the usual platforms – the podcast presents how multifaceted topics of conflict and violence research are and showcases concrete research.

Recording of the episodes began in 2020. The first of five episodes went online in July 2023, further episodes will be released on Mondays fortnightly.

The topics vary from episode to episode depending on the invited guests. They include research on belonging, culture of remembrance, right-wing extremism, integration, violence against children, neighborhood research, and renegotiation of local orders, as well as reflections and discussions on science communication, academic publishing, methods and the everyday life of research work.

---

## Informationen | Information

Website: <https://www.uni-bielefeld.de/zwe/ikg/ikg-podcasts/behind-the-science/index.xml>







